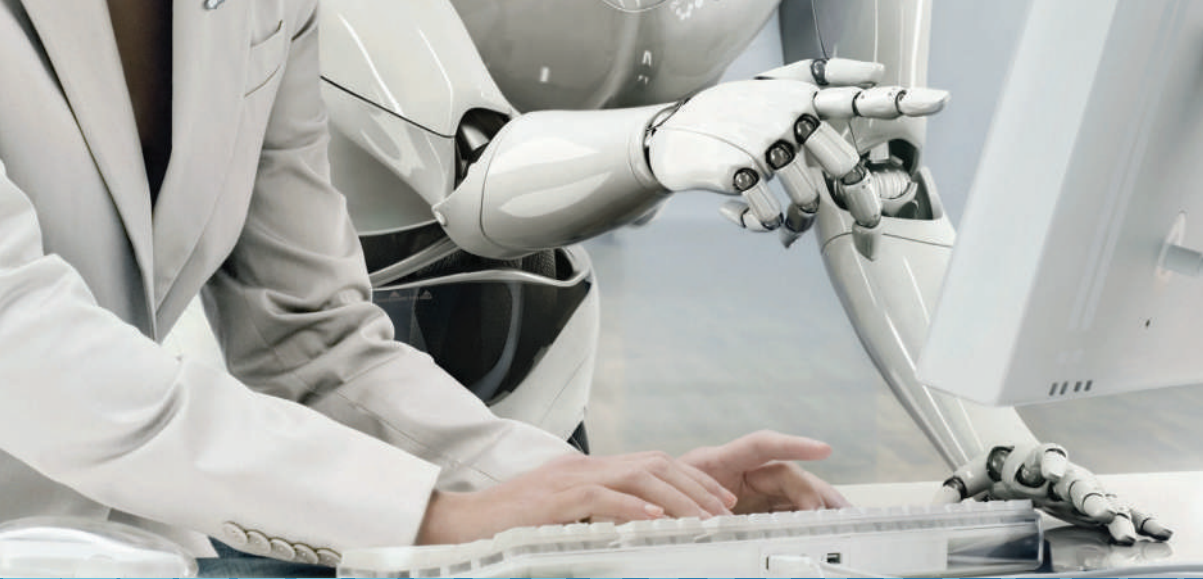


FUTURE OF WORK



อนาคตของ
การทำงาน





FUTURE OF WORK

อนาคตของการทำงาน

คำนำ

สำนักงานนวัตกรรมแห่งชาติ (องค์การมหาชน) ร่วมกับ ศูนย์วิจัยฟิวเจอร์เทลส์ แล็บ ภายใต้บริษัท แมกโนเลีย ควอลิตี้ ดีเวล็อปเม้นต์ คอร์ปอเรชั่น จำกัด (MQDC) ได้จัดทำรายงาน เรื่อง “อนาคตของการทำงาน” (Future of Work) เพื่อนำเสนอ ข้อมูลสถิติสำคัญบทวิเคราะห์สถานการณ์ ปัญหา ปัจจัย ขยับเคลื่อนที่สำคัญต่ออนาคตของการทำงาน รวมถึงผลการ คาดการณ์ภาพอนาคตของการทำงานในบริบทประเทศไทย เพื่อเตรียมรับมือกับการเปลี่ยนแปลงและการออกแบบอนาคต ที่พึงประสงค์ให้กับตลาดแรงงานในประเทศไทย เพื่อนำเสนอ ต่อภาคส่วนที่เกี่ยวข้องต่อการพัฒนาคุณภาพชีวิตของ แรงงานให้มีสุขภาวะที่ดีและวางกลยุทธ์เพื่อให้ประเทศไทย มีความสามารถในการแข่งขันในระดับโลก พร้อมรองรับการ เปลี่ยนแปลงและความท้าทายต่างๆที่จะเกิดขึ้นในอนาคต

ทางคณะผู้วิจัยขอขอบพระคุณผู้เชี่ยวชาญจากหน่วยงาน ต่าง ๆ ที่ได้กรุณาให้การสนับสนุนด้านข้อมูลและความคิดเห็น อันเป็นประโยชน์ต่องานวิจัย และหวังเป็นอย่างยิ่งว่างานวิจัย เล่มนี้จะเป็นประโยชน์ต่อหน่วยงานที่เกี่ยวข้อง เพื่อให้สามารถ นำข้อมูลไปใช้ในการกำหนดนโยบาย วางแผน และดำเนินงาน ด้านการทำงานของแรงงานในประเทศไทยให้สอดคล้องกับการ เปลี่ยนแปลงในอนาคตต่อไป



สถาบันการมองอนาคตนวัตกรรม
สำนักงานนวัตกรรมแห่งชาติ (องค์การมหาชน)

ศูนย์วิจัยฟิวเจอร์เทลส์ แล็บ
บริษัท แมกโนเลีย ควอลิตี้
ดีเวล็อปเม้นต์ คอร์ปอเรชั่น จำกัด

สารบัญ

สถานการณ์ในปัจจุบัน	2
สัญญาณความเปลี่ยนแปลง	4
แนวโน้มการเปลี่ยนแปลง	6
ฉากทัศน์ในอนาคต	8
บรรณานุกรม	14

สถานการณ์ ในปัจจุบัน

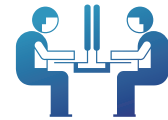
ท่ามกลางการเปลี่ยนแปลงอย่างรวดเร็วของเทคโนโลยี การเมือง เศรษฐกิจ สังคม ส่งผลให้รูปแบบการใช้ชีวิตของ มนุษย์ต้องปรับตัวในด้านต่าง ๆ รวมถึงด้านการทำงานที่มี โอกาสและความท้าทายมากมายในอนาคต อนาคตของ การทำงานที่เปลี่ยนแปลงไปจะส่งผลกระทบต่อชีวิตม นุษย์ อย่างมาก เพราะการทำงานทำให้เกิดรายได้ ในการเลี้ยงชีพ หากแรงงานไทยส่วนใหญ่ไม่สามารถปรับ ตัวได้ทันต่อการเปลี่ยนแปลงอาจทำให้หลายอาชีพหายไปขาด รายได้ ส่งผลต่อเศรษฐกิจและคุณภาพชีวิตของประชากรใน ภาพรวม โดยเฉพาะในประชากรกลุ่มเปราะบาง



ข้อมูลจากสำนักงานสถิติแห่งชาติปี พ.ศ. 2563 ระบุว่า ผู้ที่อยู่ในกำลังแรงงานมีจำนวนทั้งสิ้น 38.21 ล้านคน แบ่งออก เป็นผู้มีงานทำ 37.33 ล้านคน ผู้ว่างงาน 3.92 แสนคน และ ผู้รอฤดูกาล 4.9 แสนคน ประกอบด้วยผู้ทำงานในภาคบริการ และการค้า 17.5 ล้านคน ภาคเกษตรกรรม 11.28 ล้านคน และ ภาคการผลิต 8.55 ล้านคน โดยผู้ทำงานทำร้อยละ 84.3 ทำงานตั้งแต่ 35 ชั่วโมงขึ้นไปต่อสัปดาห์ ผู้ที่ทำงานน้อยกว่า 35 ชั่วโมงต่อสัปดาห์ มีร้อยละ 13.8 และผู้ที่ไม่ได้ทำงานในสัปดาห์แห่งการสำรวจ มีร้อยละ 1.9

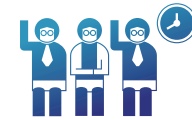
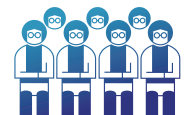
งานวิจัยขององค์การแรงงานระหว่างประเทศ (ILO) คาดการณ์ว่า ในสองทศวรรษข้างหน้า ตำแหน่งงานและ การจ้างงานในไทยไม่ต่ำกว่าร้อยละ 44 (กว่า 17 ล้าน ตำแหน่ง) มีความเสี่ยงสูงที่จะถูกแทนที่โดยระบบอัตโนมัติ โดยกลุ่มคนที่ได้รับผลกระทบมากที่สุด คือ แรงงานในภาค บริการ ภาคเกษตรกรรม และแรงงานทักษะต่ำ

ผู้ที่อยู่ในกำลังแรงงาน
มีจำนวนทั้งสิ้น
38.21 ล้านคน



ผู้มีงานทำ
37.33 ล้านคน

ผู้ว่างงาน
3.92 แสนคน



ผู้รอฤดูกาล
4.9 แสนคน

ผู้มีงานทำ
37.33 ล้านคน



ภาคบริการ
และการค้า
17.5 ล้านคน



ภาคเกษตรกรรม
11.28 ล้านคน



ภาคการผลิต
8.55 ล้านคน



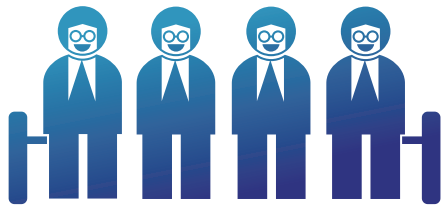
ผู้มีงานทำ ร้อยละ 84.3
ทำงานตั้งแต่
35 ชั่วโมงขึ้นไป
ต่อสัปดาห์ 

ผู้ที่ทำงานน้อยกว่า
 **35 ชั่วโมงขึ้นไป**
ต่อสัปดาห์
มีร้อยละ 13.8

ผู้ที่ไม่ได้ทำงานในสัปดาห์แห่งการสำรวจ
มีร้อยละ 1.9



**การสำรวจ
ความสุข
ของคนทำงาน
(ในองค์กร) พ.ศ.2561**
โดยสำนักงานสถิติแห่งชาติ พบว่า



**คะแนนความสุข
ของคนทำงานในองค์กร
ระดับประเทศมีค่าคะแนนเฉลี่ย
58.62 คะแนน**

รายงาน IMD World Competitiveness Yearbook 2017 ได้จัดอันดับความสามารถโดยรวมของประเทศไทย ปี พ.ศ.2563 อยู่ในอันดับที่ 40 จากทั้งหมด 63 ประเทศทั่วโลกโดยพบว่าปัจจัยด้านความรู้(Knowledge)ของประเทศอยู่อันดับที่ 43 ปัจจัยด้านเทคโนโลยีอยู่อันดับที่ 27 ส่วนปัจจัยด้านความพร้อมในอนาคต (Future Readiness) อยู่ในอันดับที่ 50 หากพิจารณาระดับการศึกษาของคนในประเทศจะพบว่าแรงงานที่มีการศึกษาระดับประถมศึกษาหรือต่ำกว่าจำนวน 27 ล้านคน คิดเป็นร้อยละ 48.45 และแรงงานที่มีการศึกษาระดับมัธยมศึกษาตอนต้นหรือต่ำกว่ามีจำนวน 37 ล้านคน คิดเป็นร้อยละ 66.35 ซึ่งการเปลี่ยนแปลงในอนาคต การสร้างความรู้และทักษะในการทำงาน รวมถึง

การพัฒนาทางเทคโนโลยีและการมีความพร้อมในอนาคตล้วนแต่เป็นสิ่งที่สำคัญที่ประเทศไทยควรพัฒนา ชิดความสามารถส่วนนี้ให้เพิ่มขึ้น

หากพิจารณาจากการสำรวจความสุขของคนทำงาน (ในองค์กร) พ.ศ.2561 พบว่า คะแนนความสุขของคนทำงานในองค์กรระดับประเทศมีค่าคะแนนเฉลี่ย 58.62 คะแนน ซึ่งตามเกณฑ์ของเครื่องมือ HAPPINOMETER จัดอยู่ระดับ "HAPPY" หรือ "ระดับความสุขตามเป้าหมาย (ช่วงคะแนน 50.00-74.99 คะแนน) โดยมีตัวที่มีค่าคะแนนสูงสุดคือ "มีดีครอบครัวดี" และมีตัวที่มีค่าต่ำสุด คือ "มีดีไฟร์ดี" ซึ่งมีค่าคะแนนเฉลี่ยเท่ากับ 49.46 คะแนน จัดอยู่ในระดับ "Unhappy" หรือ "ระดับความสุขต่ำกว่าเป้าหมายเป็นสัญญาณให้ต้องพัฒนาสนับสนุนอย่างจริงจัง (ช่วงคะแนน 25.00-49.99 คะแนน) จากการพิจารณาจำแนกตามลักษณะทั่วไปของคนทำงานในองค์กรพบว่าคนทำงานเพศหญิงมีคะแนนความสุขสูงกว่าคนทำงานเพศชายเล็กน้อย คือ 59.42 คะแนน และ 57.91 คะแนนตามลำดับ เมื่อพิจารณาตามกลุ่มอายุ พบว่าวัยทำงาน (อายุ 25-59 ปี) มีคะแนนความสุขสูงสุด 58.99 คะแนน รองลงมาวัยสูงอายุ (อายุ 60 ปีขึ้นไป) มีคะแนนความสุข 58.08 คะแนน และเยาวชน (อายุ 15-24 ปี) มีคะแนนความสุข 56.06คะแนนเมื่อจำแนกตามสถานภาพการทำงานพบว่าลูกจ้างรัฐบาลมีคะแนนความสุขสูงกว่าลูกจ้างเอกชน คือ 65.54 คะแนน และ 56.07 คะแนน สำหรับรายภาคพบว่าภาคตะวันออกเฉียงเหนือมีคะแนนความสุขสูงสุด 60.97 คะแนน ภาคเหนือ 60.85 คะแนน ภาคใต้ 59.85 คะแนน ภาคกลาง 57.44 คะแนน และ กทม. 56.18 คะแนน ตามลำดับ การเปลี่ยนแปลงในอนาคตที่เกิดขึ้นทั้งรูปแบบการทำงานและการใช้ชีวิต อาจส่งผลให้แรงงานไทยมีระดับความสุขเปลี่ยนแปลงไปหากไม่สามารถปรับตัวได้หรือได้รับผลกระทบเชิงลบในอนาคต

สัญญาณ ความ เปลี่ยนแปลง

Artificial & Robots Co-workers

ระบบอัตโนมัติมีแนวโน้มที่จะเปลี่ยนงานที่มีอยู่ในปัจจุบัน และเพิ่มคุณภาพให้กับงานบางอย่างในอนาคตจำนวนงานของมนุษย์ที่สามารถทำงานได้อย่างสมบูรณ์นั้น จะแตกต่างจากปัจจุบันถึงร้อยละ 50-70 มีความเป็นไปได้มากที่สุดว่าระบบอัตโนมัติและแรงงานมนุษย์ก่อให้เกิดทีมงานที่มีประสิทธิภาพมากขึ้น หลายอาชีพจะสูญหายไปและมีการใช้แรงงานมนุษย์ในรูปแบบใหม่

AI in Knowledge Work

ระบบและหุ่นยนต์ที่ใช้ AI จะเปลี่ยนสาขาและวิชาชีพที่เน้นด้านความรู้อย่างมาก เช่น การเงิน การแพทย์ ความเป็นผู้นำ และกฎหมาย โดย AI จะช่วยเสริมการทำงานของผู้เชี่ยวชาญด้วยการให้ความช่วยเหลือที่มีประสิทธิภาพและช่วยเพิ่มประสิทธิภาพของระบบปฏิบัติการให้แม่นยำและรวดเร็วยิ่งขึ้น

6G Network

ภาคต่างๆ ทั่วโลกได้เริ่มพัฒนาเครือข่าย 6G มีการคาดการณ์ว่า 6G จะมีความเร็วมากกว่า 5G 8,000 เท่า โดยความเร็วของเครือข่าย 6G สามารถเปิดใช้งานแอปพลิเคชันเทคโนโลยีใหม่ ๆ และปฏิวัติวงการได้ทั้งหมด สามารถเร่งการพัฒนาปัญญาประดิษฐ์และการเรียนรู้ของเครื่องได้อย่างมีนัยสำคัญ รวมทั้งเปิดใช้งานอินเทอร์เน็ตของสรรพสิ่งที่มีประสิทธิภาพมากขึ้น

Ethics of AI

ความก้าวหน้าในปัญญาประดิษฐ์ทำให้เกิดคำถามเกี่ยวกับเทคโนโลยีและจริยธรรมรูปแบบใหม่ที่ได้รับ ความสนใจเพิ่มขึ้น ในอนาคตจะเกิดการถกเถียงประเด็นทางศีลธรรมและการออกกฎหมายเกี่ยวกับการพัฒนาและการใช้ AI จะกลายเป็นประเด็นที่ถูกกล่าวถึงอย่างมากในอนาคต

Exoskeleton

ชุดโครงร่างภายนอกที่ใช้พลังงานเป็นเครื่องจักรที่สวมใส่ได้ซึ่งเสริมสร้างและสนับสนุนการเคลื่อนไหวของร่างกายและเพิ่มประสิทธิภาพทางกายภาพ Exoskeleton ถูกสร้างขึ้นเพื่อวัตถุประสงค์ที่แตกต่างกันมากมายตั้งแต่การแพทย์ ไปจนถึงอุตสาหกรรม การทหาร และการประดิษฐ์ยังอยู่ในระหว่างการพัฒนา

Remote Work

การทำงานออนไลน์ได้รับความนิยมเพิ่มขึ้นอย่างต่อเนื่อง เทคโนโลยีการสื่อสารที่ก้าวหน้าทำให้รูปแบบการทำงานแบบเดิมเปลี่ยนไปหลายอาชีพสามารถทำงานจากที่ไหนก็ได้ไม่จำเป็นต้องเข้าสำนักงานการทำงานมีความยืดหยุ่นมากขึ้นแต่ไม่ใช่ทุกอาชีพที่จะต้องทำงานจากระยะไกล งานบางอย่างยังมีความจำเป็นต้องเข้าสำนักงาน

Flexible Working Hour

ชั่วโมงการทำงานที่ยืดหยุ่น ช่วยให้พนักงานสามารถเริ่มต้นและสิ้นสุดวันทำงานได้เมื่อต้องการ ทำให้พนักงานสามารถเข้ามาทำงานได้เร็วหรือช้ากว่าเวลาที่กำหนดช่วยให้สามารถจัดตารางการทำงานในช่วงเวลาที่เหมาะกับตนเอง เพื่อทำงานให้สำเร็จมากขึ้น นายจ้างก็สามารถเลือกรับพนักงานได้หลากหลายมากขึ้น แม้จะเป็นผู้ที่มีการะผูกพัน

Valuing Free Time

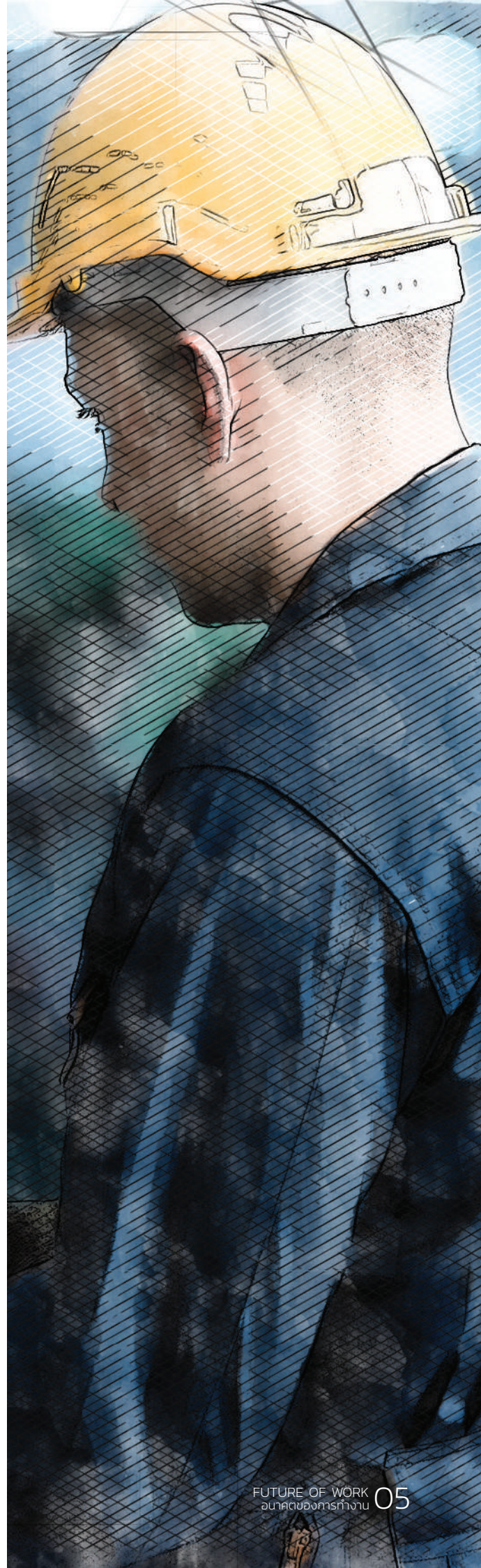
การให้คุณค่ากับเวลาว่างมากกว่าการเติบโตในสายอาชีพอย่างรวดเร็วหรือการเพิ่มเงินเดือนทำให้พนักงานมีการเลือกวิถีชีวิตการทำงานและการดำเนินชีวิตประเภทต่าง ๆ เพื่อสร้างสมดุลชีวิตการทำงานและชีวิตที่ดีขึ้นองค์กรที่ต้องการได้รับฐานพนักงานที่มีแรงบันดาลใจและมุ่งมั่นจำเป็นต้องเพิ่มการลงทุนในความหมายและความยืดหยุ่นในการทำงาน

Young Retirees

คนรุ่นใหม่จำนวนมากตั้งเป้าที่จะเกษียณตั้งแต่อายุยังน้อย แทนที่จะประกอบอาชีพที่ประสบความสำเร็จพวกเขาพยายามสะสมเงินออมให้เพียงพอ เพื่อให้มีอิสระทางการเงินไปตลอดชีวิต งานหรือการจ้างงานไม่ได้เป็นส่วนสำคัญของชีวิตและไม่ถือว่าการสะสมความมั่งคั่งอย่างต่อเนื่องหรือการปรับปรุงทรัพย์สินทางวัตถุเป็นปัจจัยหลักของความสุข

Reskill and Upskill

เมื่อเทคโนโลยีและโลกดิจิทัลเปลี่ยนแปลงไปทำให้อาชีพต่างๆ ต้องปรับตัว องค์กรส่วนใหญ่มีการใช้นโยบายการฝึกอบรมเพื่อเพิ่มทักษะใหม่ที่จำเป็นต่ออนาคตให้พนักงานสามารถนำความสามารถของพวกเขาไปใช้ต่อยอดในงานได้



สัญญาณ ความ เปลี่ยนแปลง

STEM Careers

งาน STEM เป็นอาชีพที่พนักงาน STEM ใช้ความรู้ด้านวิทยาศาสตร์เทคโนโลยีวิศวกรรมหรือคณิตศาสตร์เพื่อพยายามทำความเข้าใจว่าโลกทำงานอย่างไรและแก้ปัญหาอย่างไร งาน STEM เป็นงานที่ต้องการในปัจจุบัน และจะเป็นงานที่ต้องการในอนาคตชองขนาดใหญ่จะมีบทบาทสำคัญต่อวิธีการทำงานของโลกและการพัฒนาเศรษฐกิจ

Non-Degree Jobs

การทำงานโดยไม่จำเป็นต้องใช้ใบประกาศนียบัตรการจบการศึกษา องค์กรมุ่งเน้นการพิจารณาการคัดเลือกเข้าทำงานจากทักษะและความสามารถที่มีและตรงกับความต้องการของงานในตำแหน่งนั้นๆ โดยมีองค์กรทดสอบระดับความสามารถของทักษะต่างๆ เพื่อใช้ในการยื่นสมัครงาน

Swarm Work

งานจับกลุ่มหมายถึงการแบ่งงานออกเป็นงานเล็ก ๆ ไม่ว่าจะโดยตรงหรือผ่านแพลตฟอร์มสำหรับผู้รับเหมาช่วงจำนวนมากที่ผู้สร้างงานอาจไม่รู้ตัว Micro- และ macro-tasking เป็นพื้นที่ของงานสูงและการระดมทุนซึ่งอ้างถึงขอบเขตและข้อกำหนดของงาน

Project-Based Hiring

องค์กรจำนวนมากต้องการทีมทำงานสำหรับโครงการด่วนของลูกค้าโดยเฉพาะเนื่องจากพนักงานที่มีอยู่ในองค์กรไม่มีชุดทักษะหรือเวลาที่ต้องการในการดำเนินโครงการเฉพาะ สิ่งนี้ทำให้เกิดความจำเป็นในการจ้างงานรายโครงการ

Gig Economy

ระบบเศรษฐกิจแบบงานชั่วคราวและงานพาร์ทไทม์ตลอดจนงานอิสระหรือสัญญาตามโครงการจะกลายเป็นเรื่องปกติธรรมดาของตลาดงาน นายจ้างมีเป้าหมายที่จะลดจำนวนสัญญาถาวรแบบถาวรให้น้อยที่สุดด้วยเหตุผลทางการเงิน พนักงานเองก็เต็มใจที่จะพิจารณาสัญญามากขึ้นด้วยความยืดหยุ่นที่เพิ่มขึ้น

Multipotentialite

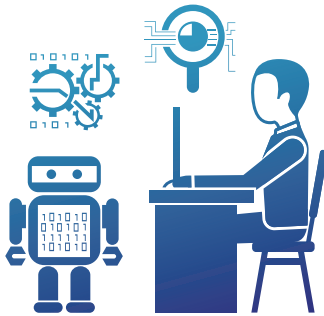
ผู้ที่มีความสามารถพิเศษมากมายซึ่งสิ่งเหล่านั้นสามารถสร้างอาชีพที่ยอดเยี่ยมให้กับบุคคลนั้นได้ ความสามารถทางปัญญาขั้นสูงและความกระตือรือร้นทำให้คนกลุ่มนี้เป็นผู้ที่มีความสามารถพิเศษในหลายด้าน สิ่งนี้ทำให้พวกเขามีทางเลือกมากมายสำหรับอาชีพในอนาคต แต่ในทางกลับกัน ก็ทำให้เกิดความกดดันอย่างมากที่จะพยายามตัดสินใจว่าจะเลือกทางเลือกใด

แนวโน้มการเปลี่ยนแปลง



การทำงานที่ออกแบบเองได้

การทำงานที่สามารถใช้ชีวิตในรูปแบบที่ตนเองต้องการได้ ทั้งด้านระยะเวลา สถานที่ จำนวน และรูปแบบการทำงาน ผู้คนมีโอกาใช้ชีวิตทำงานตามการออกแบบแทนกฎระเบียบและค่านิยมเดิมของการทำงาน ส่งผลให้ผู้คนสามารถใช้ชีวิตทำงานและชีวิตส่วนตัวได้อย่างสมดุลตามความต้องการของตนเอง ส่งผลต่อสุขภาวะที่ดีทั้งทางกาย จิตใจ เศรษฐกิจ และสังคม ทำให้ผู้คนมีมุมมองต่อการทำงานในแง่ดี สามารถเลือกทำสิ่งที่ตนเองรู้สึกมีความสุขและมีความหมายได้



การทำงานร่วมกับปัญญาประดิษฐ์และเทคโนโลยีขั้นสูง

การทำงานร่วมกับเทคโนโลยีมีการเชื่อมต่ออย่างกลมกลืน มนุษย์ทำงานร่วมกับปัญญาประดิษฐ์และระบบอัตโนมัติเพื่อสร้างประสิทธิภาพการทำงานอย่างสูงสุด โดยมีเทคโนโลยีขั้นสูงส่งเสริมการทำงาน เช่น การพัฒนาเครือข่าย 6G ที่สามารถช่วยเร่งการพัฒนาปัญญาประดิษฐ์และการเรียนรู้ของเครื่องได้อย่างมีนัยสำคัญ รวมทั้งเปิดใช้งานอินเทอร์เน็ตเพชฌัญญูที่มีประสิทธิภาพมากขึ้น ส่งผลต่อการเพิ่มขึ้นต่อผลผลิต คุณภาพ และระยะเวลาในการสร้างผลิตภัณฑ์หรือบริการได้อย่างแม่นยำ ลดข้อผิดพลาดของการทำงานในทุกระดับ



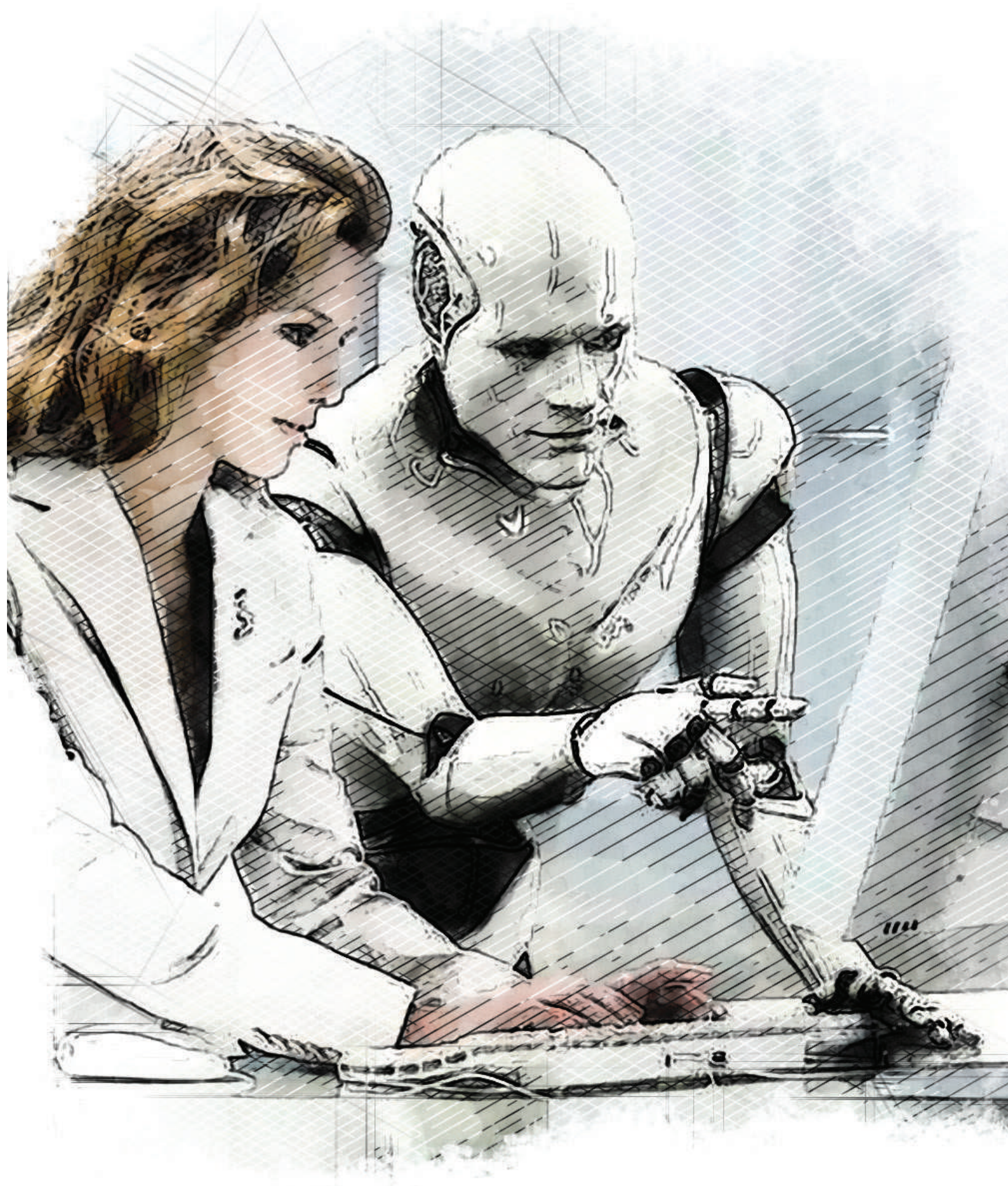
การทำงานที่เน้นทักษะต่อความสำเร็จของงาน

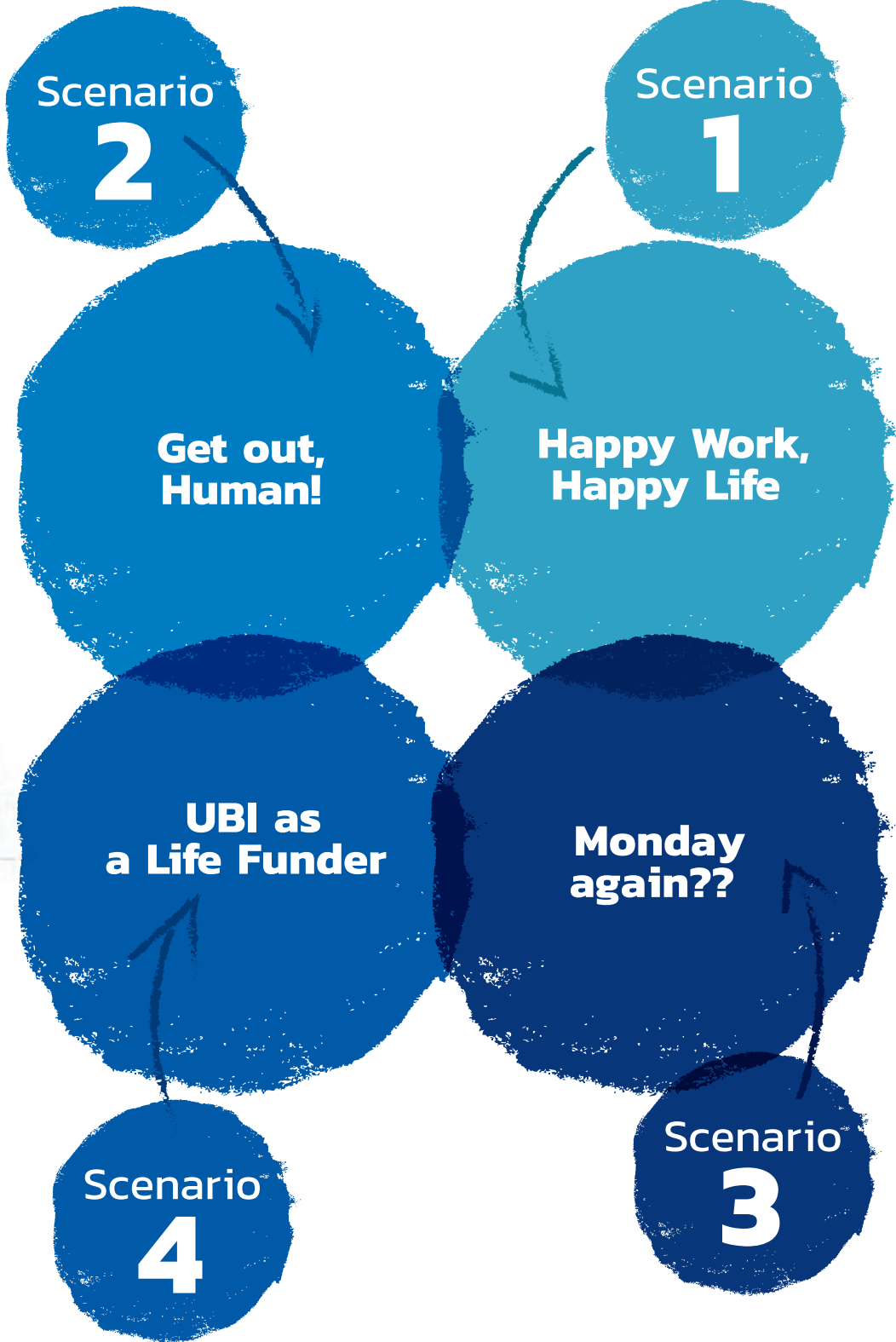
การทำงานที่สนใจทักษะความรู้ความสามารถที่ส่งผลต่อความสำเร็จของงานมากกว่าสนใจระดับการศึกษาที่ผ่านมา ส่งผลให้แรงงานทุกวัย ทุกกลุ่ม สามารถพัฒนาทักษะที่เหมาะสมต่อรูปแบบงานได้ ทำให้สามารถปรับตัวต่องานรูปแบบใหม่ในอนาคตได้ เช่น ทักษะที่จำเป็นต่องานในอนาคตในศตวรรษที่ 21 องค์ความรู้ด้าน STEM (วิทยาศาสตร์ คณิตศาสตร์ วิศวกรรม คณิตศาสตร์) ความสามารถในการคิดวิเคราะห์ วิจัย เป็นต้น



การทำงานเชิงเดี่ยว

การทำงานที่เน้นรูปแบบการทำงานแยกส่วนในโครงการต่างๆ สมาชิกในทีมโครงการทำงานแบบแยกส่วนตามหน้าที่เฉพาะที่ตนได้รับมอบหมาย สมาชิกมีส่วนส่งเสริมต่อความสำเร็จของโครงการ แต่อาจไม่ได้รู้รายละเอียดหรือได้ทำงานร่วมกับส่วนงานอื่นโดยตรง การจ้างงานเป็นลักษณะชั่วคราวตามระยะเวลาของโครงการแทนการจ้างงานเป็นพนักงานประจำ ส่งผลให้ผู้ประกอบการสามารถปรับเปลี่ยนขนาดของลูกจ้างในองค์กรได้อย่างยืดหยุ่น ลูกจ้างสามารถเลือกทำงานได้หลากหลายในเวลาเดียวกัน ความจงรักภักดีต่อองค์กรอาจลดลง







Scenario 1 Happy Work, Happy Life

การทำงานของประชาชนในทุก ๆ วันเต็มไปด้วยความสุข ทุกคนสามารถออกแบบชีวิตการทำงานของตนเองได้ ทำงานจากที่ไหนก็ได้ มีเทคโนโลยีทันสมัยรองรับการทำงาน เชื่อมต่อข้อมูลรวดเร็ว ส่งผลให้การทำงานมีประสิทธิภาพ เศรษฐกิจเติบโต

สังคม ผู้คนได้รับการศึกษาที่เสริมสร้างทักษะที่ตอบโจทย์ต่องานแห่งอนาคต ไม่ว่าจะเป็น STEM Careers หรืออาชีพใหม่ที่เกิดขึ้นตามยุคสมัย โดยเป็นการเรียนรู้ตลอดชีวิตที่คนทุกวัยสามารถเรียนรู้เพิ่มเติมได้ การจ้างงานจะให้ความสำคัญกับการดูระดับการศึกษาน้อยลง แต่เน้นเรื่องการดูระดับความสามารถหรือประเภทของทักษะที่ตอบสนองต่องาน

เศรษฐกิจ เศรษฐกิจในเมืองมีการขยายตัวมากขึ้น ผู้ประกอบการดำเนินกิจการในรูปแบบที่ยืดหยุ่นขึ้น ลดการรวมศูนย์อำนาจ แต่มีการกระจายงานออกเป็นโปรเจกต์เล็กๆ อย่างมีคุณภาพ ทุกคนมีความสุขที่สามารถทำงานที่ตรงกับความชอบความต้องการได้หลายอย่างในเวลาเดียวกัน สามารถเพิ่มรายได้ของตนเองได้ตามความต้องการ

เทคโนโลยี มีการใช้เทคโนโลยีทันสมัยมาช่วยอำนวยความสะดวกในการทำงาน ได้อย่างมีประสิทธิภาพมากด้วยเครือข่ายสัญญาณอินเทอร์เน็ต 6G การทำงานในระบบออนไลน์ไม่ว่าจะเป็นภาคส่วนใด เช่น ภาครัฐบาล ภาคเอกชน สถาบันการศึกษา สามารถเชื่อมต่อข้อมูลถึงกันได้อย่างรวดเร็วและมีประสิทธิภาพ มีปัญญาประดิษฐ์เข้ามาช่วยในการทำงานและการประมวลผลมีส่วนทำให้โครงการขนาดต่างๆ ประสบความสำเร็จในการขับเคลื่อนประเทศ ผู้คนสามารถออกแบบการทำงานโดยใช้เทคโนโลยีเพื่อช่วยยกระดับคุณภาพชีวิตของสิ่งมีชีวิตในทุกส่วนของสังคมได้ดีมากขึ้น แม้เพื่อนร่วมงานจะอยู่ในรูปแบบของหุ่นยนต์เพิ่มมากขึ้น แต่ประชากรส่วนมากจะไม่ตกงาน เพราะสามารถยืดหยุ่นรูปแบบของงานเป็นงานที่มีทักษะเพิ่มมากขึ้น ได้รับรายได้เพิ่มมากขึ้น ส่งผลให้รายได้ต่อหัวประชากรเพิ่มมากขึ้น

คุณค่า ผู้คนมองว่างานเป็นส่วนเติมเต็มในชีวิตที่ไม่ทำให้เกิดความทุกข์ เพราะสามารถปรับสมดุลในชีวิตได้อย่างที่ต้องการ ผู้คนเคารพซึ่งกันและกันในแง่ของเวลาส่วนตัวมากขึ้น ทุกคนสามารถทำงานจากที่ไหนก็ได้ ไม่จำเป็นต้องมีการบังคับให้เข้าสำนักงานเท่านั้น จะมีการประเมินผลจากความสามารถและผลงานที่จัดทำได้จริงให้กับองค์กรเท่านั้น เมื่อทุกคนมีความสุขมากขึ้นก็จะมีประสิทธิภาพการทำงานที่เพิ่มมากขึ้น ส่งผลให้ทุกคนครอบครัวและสังคมมีความสุขมากขึ้น



Scenario 2 **Get out, Human!**

การทำงานเต็มไปด้วยความทุกข์ยาก หุ่นยนต์และเทคโนโลยีเข้ามามีบทบาทในการทำงาน ประชาชนไม่มีทักษะแห่งอนาคตรองรับจึงไม่สามารถปรับตัวได้ ประชาชนส่วนมากตกงาน เศรษฐกิจในเมืองตกต่ำ บ้านเมืองเต็มไปด้วยความวุ่นวาย

สังคม กลุ่มคนที่ขาดโอกาสอยู่แล้วยิ่งขาดโอกาสในการได้รับงานทำมากยิ่งขึ้น การเปิดรับพนักงานใหม่น้อยลง การทำงานเน้นการรวมศูนย์ องค์กรและผู้ประกอบการต่างๆพยายามลดขนาดขององค์กรลง มีประชากรป่วยเป็นโรคซึมเศร้า เครียด วิตกกังวลเพิ่มมากขึ้น มีการฆ่าตัวตายหรือก่อคดีอาชญากรรมมากยิ่งขึ้น บ้านเมืองเต็มไปด้วยอาชญากร เพื่อแย่งทรัพยากรทางด้านเงินและอาหารกันเพื่อให้เกิดการดำรงชีพ

เศรษฐกิจ มนุษย์เริ่มตกงานมากขึ้น โดยเริ่มจากกลุ่มอาชีพที่ใช้ทักษะต่ำ จนถึงทักษะระดับกลาง เศรษฐกิจตกต่ำแย่ ต้องหาวิถีทางรอดชีวิตในการทำงาน ไม่มีใครสามารถรักษาสกุลของการใช้ชีวิตไว้ได้ ผู้คนในเมืองไม่มีโอกาสหางานทำได้ ส่งผลให้คนมีหนี้สินมากขึ้น ครอบครัวเปลี่ยนสถานะ: มีคุณภาพชีวิตที่ลำบาก

เทคโนโลยี เทคโนโลยีทันสมัยต่างๆ ไม่ได้เกิดการนำไปใช้กับงานเท่าที่ควร ทำให้การทำงานยังคงล่าช้า เต็มไปด้วยปัญหาและความผิดพลาด การใช้ปัญญาประดิษฐ์ที่มากขึ้นแต่ขาดการตรวจสอบอย่างดีตั้งแต่ต้นทำให้มีผู้ปลูกฝังจริยธรรมและค่านิยมที่ผิดให้กับโปรแกรม ทำให้ปัญญาประดิษฐ์สามารถทำงานแทนมนุษย์ได้ทั้งหมด และมีการจัดตั้งสมาคมแรงงานโดยปัญญาประดิษฐ์ที่มีการบงการโดยผู้มีอำนาจที่ต้องการผลประโยชน์จากการควบคุมให้ปัญญาประดิษฐ์ทำงานแทนมนุษย์

คุณค่า ผู้คนมองเรื่องการทำงานเป็นหนทางมีชีวิตรอด เต็มไปด้วยความทุกข์ ผู้คนมีเวลาให้ครอบครัวน้อยลง มีศีลธรรมน้อยลง มีผู้ดำเนินธุรกิจหรืออาชีพผิดกฎหมายมากขึ้น ส่งผลให้ค่านิยมและวัฒนธรรมอันดีงามที่รักษาสืบต่อกันมาได้หายสาบสูญไปจนหมด



ผู้คนที่ทำงานประจำด้วยความจำเป็นในการหาเลี้ยงชีพให้กับตนเองและครอบครัวเกิดความเหลื่อมล้ำในสังคมทั้งโอกาสในการพัฒนาทักษะ การพัฒนาประสิทธิภาพการทำงาน และการขยายธุรกิจ

สังคม การทำงานมีความยืดหยุ่นมากขึ้นเล็กน้อยในบางองค์กร องค์กรส่วนใหญ่ยังคงมีกฎระเบียบที่เข้มงวดในการวัดผลพนักงานจากระยะเวลาการทำงาน มีการพิจารณาการรับเข้าทำงานจากระดับการศึกษา คณะที่จบ และมหาวิทยาลัยที่เรียน แรงงานทักษะต่ำมีการถูกแทนที่ด้วยเครื่องจักรและปัญญาประดิษฐ์มากขึ้น ผู้คนที่ไม่ได้รับการพัฒนาทักษะแรงงานให้ตอบสนองอนาคตของการทำงานจำเป็นต้องออกจากองค์กรและหางานรูปแบบอื่นทำ เช่น รับจ้าง อาชีพภาคบริการ เกิดความเหลื่อมล้ำในการสังคมเพิ่มมากขึ้น

เศรษฐกิจ ผู้คนที่มีรายได้น้อย จะยังมีรายได้น้อยลง เพราะไม่มีโอกาสในการพัฒนาทักษะตนเอง แต่ผู้ที่มีรายได้สูงจะยังมีรายได้สูงขึ้น เพราะทักษะที่ศึกษามาได้รับการต่อยอดและตอบโต้กับความต้องการของงานในอนาคต ทำให้มีโอกาสเพิ่มมากขึ้น เศรษฐกิจมีการดำเนินไปในรูปแบบ GIG Economy มากขึ้น คนส่วนใหญ่ต้องหางานรายได้เสริมเพื่อให้ตนเองมีอาชีพเพิ่มขึ้น ซึ่งอาชีพหลักกับอาชีพเสริมอาจเป็นรูปแบบงานคนละประเภทกันก็เป็นได้

เทคโนโลยี องค์กรขนาดใหญ่มีการนำเทคโนโลยีสมัยใหม่ เช่น 6G Network หรือปัญญาประดิษฐ์มาใช้ในการทำงาน ส่งผลให้งานดำเนินไปอย่างมีประสิทธิภาพ มีผลสำเร็จขององค์กรมากขึ้นเรื่อยๆ แต่ผู้ประกอบการขนาดเล็กและขนาดย่อมส่วนใหญ่ ไม่สามารถปรับตัวตามทันเทคโนโลยีต่างๆได้ เนื่องด้วยข้อจำกัดของงบประมาณและบุคลากร

คุณค่า คนส่วนใหญ่ยังต้องทำงานอย่างหนัก ไม่มีเวลาได้ใช้ชีวิตในอย่างที่ตนต้องการ เนื่องด้วยการทำงาน ส่งผลให้การทำงานเป็นสิ่งบังคับให้คนส่วนใหญ่ต้องทำด้วยความจำเป็นในการใช้ชีวิต โดยไม่มีโอกาสได้ทำงานตามสิ่งที่ตนเองชอบหรือสนใจอย่างแท้จริง



Scenario 4 UBI as a Life Funder

รัฐบาลประกาศใช้นโยบาย Universal Basic Income เพื่อให้ประชาชนทุกคนมีหลักประกันด้านรายได้ขั้นพื้นฐาน ทำให้ทุกคนสามารถเลือกรูปแบบการทำงานที่ตอบโจทย์ต่อความสนใจและวิถีชีวิตของตนเองได้มากขึ้น โดยไม่จำเป็นต้องกังวลถึงการได้รับรายได้ขั้นพื้นฐาน

สังคม การทำงานร่วมกับปัญญาประดิษฐ์และเทคโนโลยีต่างๆทำให้การทำงานทุกอย่างราบรื่นสำหรับผู้คนส่วนใหญ่ ผู้คนทำงานด้วยความรู้สึกผ่อนคลาย ไม่มีแรงกดดันในชีวิต ผู้คนที่สนใจการทำโครงการเพื่อสังคมหรือเพื่อช่วยเหลือโลกมากขึ้น เพื่อตอบแทนสังคมและดูแลโลกนี้ให้ดียิ่งขึ้น โลกใบนี้ก็จะเต็มไปด้วยธุรกิจหรือโครงการที่มีการดูแลสิ่งแวดล้อม หากผู้คนบางส่วนมีความประสงค์ที่จะไม่ทำงานก็สามารถใช้ชีวิตด้วยเงินอุดหนุนของรัฐบาล ยกระดับคุณภาพชีวิตของผู้คนในสังคมได้อย่างยั่งยืนในระยะยาว

เศรษฐกิจ ระบบเศรษฐกิจมีการขยายตัว ในรูปแบบของการจ้างงานรายได้ประจักษ์ และมีการทำงานหลายงานพร้อมกันในเวลาเดียวกัน ทำให้ผู้คนสามารถมีรายได้เพิ่มอย่างที่ตนเองต้องการ ผู้ประกอบการรายย่อยหรือ Startups สามารถนำรายได้ขั้นพื้นฐานของตนเองเก็บรวบรวมเพื่อนำไปต่อยอดธุรกิจได้มากขึ้น

การเมือง รัฐบาลประกาศใช้นโยบาย Universal Basic Income และมีการส่งเสริมเรื่องการพัฒนากิจกรรมที่ตอบโจทย์ต่องานของอนาคต ทำให้ผู้คนส่วนใหญ่สามารถหางานทำได้หลากหลายมากขึ้น

คุณค่า รูปแบบการทำงานมีความยืดหยุ่นมากขึ้น ทุกคนให้ความสำคัญกับการเคารพเวลาส่วนตัวของผู้อื่นและการหาเวลาให้กับตนเองและครอบครัว



บรรณานุกรม

- ผลของความก้าวหน้าเทคโนโลยีต่อตลาดแรงงาน การจ้างงานและภาคธุรกิจ. ผศ.ดร.อนุสรณ์ ธรรมใจ. กรุงเทพธุรกิจ. ออนไลน์. เข้าถึงได้จาก <https://www.bangkokbiznews.com/blog/detail/643743>
- สรุปผลการสำรวจภาวะการทำงานของประชากร. เดือนมีนาคม 2563 สำนักงานสถิติแห่งชาติ กระทรวงดิจิทัลเพื่อเศรษฐกิจและสังคม.
- พัฒนาฝีมือแรงงาน ทางออกวิกฤตเศรษฐกิจไทย 2561. สถาบันออกแบบอนาคตประเทศไทย.
- World Competitiveness Yearbook 2020. IMD Business School
- ปรับตัวรับโลกการทำงานร่วมกับ AI ในอนาคต. ญัฐสิฎ รัศมีเกียรติวงศ์. กชกร ความเจริญ. สถาบันเพื่อการพัฒนาประเทศไทย. ออนไลน์. เข้าถึงได้จาก <https://tdri.or.th/2018/07/career-with-ai/>
- ผลการสำรวจความสุขของคนทำงาน (ในองค์กร) พ.ศ.2561 สำนักงานสถิติแห่งชาติ กระทรวงดิจิทัลเพื่อเศรษฐกิจและสังคม.
- โครงการศึกษาวิเคราะห์ เรื่อง แนวทางขับเคลื่อนการพัฒนาแรงงานเพื่อก้าวผ่านเศรษฐกิจแห่งอนาคต กรณีศึกษาแรงงานในภาคการผลิต ภาคบริการท่องเที่ยว ภาคเกษตร และแรงงานสูงอายุ โดย กระทรวงแรงงาน. ดร.ธนิต โสรัตน์.





FUTURE OF

WORK

อนาคตของ การทำงาน

สถาบันการมองอนาคตนวัตกรรม
สำนักงานนวัตกรรมแห่งชาติ (องค์การมหาชน)
และศูนย์วิจัยฟิวเจอร์เทลส์ แล็บ
บริษัท แมกโนเลีย ควอลิตี้ ดีเวล็อปเม้นต์ คอร์ปอเรชั่น จำกัด

