



# FUTURE OF LIVING

## อนาคตของ การใช้ชีวิต





# FUTURE OF LIVING

อนาคตของการใช้ชีวิต

# คำนำ

สำนักงานนวัตกรรมแห่งชาติ (องค์การมหาชน) ร่วมกับ ศูนย์วิจัยฟิวเจอร์เทลส์ แล็บ ภายใต้บริษัท แมกโนเลีย ควอลิตี้ ดีเวล็อปเม้นต์ คอร์ปอเรชั่น จำกัด (MQDC) ได้จัดทำรายงาน เรื่อง “อนาคตของการใช้ชีวิต” (Future of Living) เพื่อนำเสนอข้อมูลสถิติและบทวิเคราะห์สถานการณ์ปัญหา และปัจจัยขับเคลื่อนสำคัญที่ส่งผลต่อรูปแบบการใช้ชีวิตในอนาคต รวมถึงผลการคาดการณ์ภาพอนาคตของการใช้ชีวิตในบริบทประเทศไทย เพื่อเตรียมรับมือกับการเปลี่ยนแปลงและการออกแบบอนาคตที่พึงประสงค์ในประเทศไทย เพื่อนำเสนอต่อภาคส่วนที่เกี่ยวข้อง สำหรับพัฒนาที่อยู่อาศัยและสภาพความเป็นอยู่ของมนุษย์และวางกลยุทธ์เพื่อให้ประเทศผู้คนในประเทศมีความมั่นคงในการดำรงชีวิต และพร้อมรับมือกับการเปลี่ยนแปลงและความท้าทายต่างๆ ในอนาคต

ทางคณะผู้วิจัยขอขอบพระคุณผู้เชี่ยวชาญจากหน่วยงานต่าง ๆ ที่ได้กรุณาให้การสนับสนุนด้านข้อมูลและความคิดเห็นอันเป็นประโยชน์ต่องานวิจัย และหวังเป็นอย่างยิ่งว่างานวิจัยฉบับนี้จะเป็นประโยชน์ต่อหน่วยงานทุกภาคส่วนที่เกี่ยวข้องสามารถนำข้อมูลไปใช้ในการกำหนดนโยบาย วางแผน และดำเนินงานด้านการใช้ชีวิตของผู้คนในประเทศไทยให้สอดคล้องกับการเปลี่ยนแปลงในอนาคตต่อไป



สถาบันการมองอนาคตนวัตกรรม  
สำนักงานนวัตกรรมแห่งชาติ (องค์การมหาชน)

ศูนย์วิจัยฟิวเจอร์เทลส์ แล็บ  
บริษัท แมกโนเลีย ควอลิตี้  
ดีเวล็อปเม้นต์ คอร์ปอเรชั่น จำกัด

# สารบัญ

สถานการณ์ในปัจจุบัน	2
สัญญาณความเปลี่ยนแปลง	4
ปัจจัยขับเคลื่อน	6
ฉากทัศน์ในอนาคต	8
บรรณานุกรม	14

# สถานการณ์ในปัจจุบัน

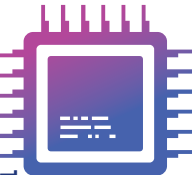
วิถีชีวิตความเป็นอยู่ของมนุษย์นั้นถูกกำหนด และผูกพันด้วยเรื่องราวในอดีต ทั้งสภาพสังคม วัฒนธรรม ศาสนา และความเชื่อ รวมถึงสภาพแวดล้อมภายนอก เช่น สภาพภูมิอากาศและสภาพทางภูมิศาสตร์ ปัจจุบันมนุษย์ใช้เวลาอยู่ในบ้านมากถึง 11.4 ชั่วโมงในแต่ละวัน ดังนั้นบ้านจึงเป็นปัจจัยที่สำคัญในการดำรงชีวิต การเข้ามาของเทคโนโลยีทำให้บ้านมีความทันสมัยมากยิ่งขึ้น โดยมากกว่า 43% ของผู้คนที่คิดว่าเทคโนโลยีอัจฉริยะนั้นจำเป็นสำหรับที่อยู่อาศัย โดยช่วยให้พวกเขา มีความสะดวกสบายในการใช้ชีวิตภายในบ้าน นอกจากนี้ยังมีอุปกรณ์อัจฉริยะอื่น ๆ ที่สามารถเชื่อมต่อพวกเขาเข้ากับสิ่งต่าง ๆ รอบตัว ทำให้การใช้ชีวิตประจำวันนั้นมีประสิทธิภาพมากขึ้น นอกจากนี้ยังพบว่าในปัจจุบันมีอุปกรณ์สวมใส่อัจฉริยะบนโลกอยู่มากกว่า 800 ล้านชิ้น มากกว่าครึ่งหนึ่ง คือนาฬิกาอัจฉริยะที่ช่วยเหลือผู้สวมใส่ให้เข้าถึงข้อมูลด้านสุขภาพของตนเอง ทั้งสามารถช่วยประหยัดเวลาของแพทย์ในการวินิจฉัยโรคมามากถึง 15 ชั่วโมงต่อสัปดาห์ และเพิ่มประสิทธิภาพของการออกกำลังกายให้สูงขึ้นอีก 20% ผลจากการที่วิถีชีวิตมีความเชื่อมต่อกับโลกเทคโนโลยีเหล่านี้มากขึ้นทำให้มนุษย์มีอายุที่ยืนยาวมากขึ้น ซึ่งในปัจจุบันมนุษย์มีอายุขัยเฉลี่ยถึง 72.2 ปี มากกว่า 70 ปีที่แล้วถึง 24 ปี

อย่างไรก็ตามราคาของที่อยู่อาศัยและที่ดินในปัจจุบันนั้นมีแนวโน้มสูงขึ้นอย่างต่อเนื่อง เนื่องจากที่ดินนั้นมีอยู่จำกัด โดยเฉพาะในเมืองหลวงเช่น กรุงเทพฯ ฯ ซึ่งราคาของที่ดินในกรุงเทพฯ เพิ่มขึ้น 8% ต่อปีโดยเฉลี่ย โดยย่าน สยาม-ราชดำริ-ชิดลม มีมูลค่าสูงสุดถึง 1 ล้านบาทต่อตารางวา เมื่อเทียบกับรายได้เฉลี่ยของประชากร ซึ่งอยู่ที่ประมาณ 280,000 บาทต่อปี และเศรษฐกิจของประเทศที่โตเพียง 2.5% ต่อปี เท่านั้น ดังนั้นเมื่อเทียบกับค่าใช้จ่ายสำหรับที่อยู่อาศัยที่เพิ่มขึ้น 8% ต่อปีจึงทำให้ในอนาคตผู้คนจะไม่สามารถถือครองสินทรัพย์ที่ดินของตนเองได้ ข้อจำกัดเหล่านี้เป็นปัจจัยที่สำคัญไม่แพ้ความสะดวกสบายที่จะกำหนดอนาคตของการอยู่อาศัยและปรับเปลี่ยนวิถีชีวิตของเราในอนาคต ดังนั้นการมองอนาคตจึงมีความสำคัญในการกำหนดรูปแบบของการใช้ชีวิตในอนาคตเพื่อเตรียมการกับอนาคตที่เป็นไปได้ทุกรูปแบบ

ผู้นคนใช้  
เวลา  
11.4 ชั่วโมง  
ภายในที่อยู่อาศัย



800 ล้านชิ้น  
ของเทคโนโลยี  
สวมใส่อัจฉริยะบนโลก



ราคาที่ดิน  
เพิ่มขึ้น  
8%  
ต่อปี



43%  
ต้องการ  
เทคโนโลยี  
สำหรับการเป็นอยู่



อายุขัยเฉลี่ย  
เพิ่มขึ้น  
24 ปี



รายได้  
เฉลี่ย  
ของคนไทย  
280,000  
บาทต่อปี



เรากำลังอาศัยอยู่ในโลกที่มีความซับซ้อนขึ้นกว่าในอดีต ทั้งสภาพเศรษฐกิจ สังคม สิ่งแวดล้อม สุขภาพ ค่านิยม ความเป็นอยู่ สิ่งเหล่านี้สร้างความเปลี่ยนแปลง และสร้างผลกระทบต่อวิถีชีวิต (The Way of Living)



### การเติบโตของสังคมเมือง (Urbanization)

ขับเคลื่อนการเติบโตทางเศรษฐกิจแต่ในขณะเดียวกันก็สร้างให้เกิดปัญหาทางสังคมและสิ่งแวดล้อม รวมทั้งเปลี่ยนรูปแบบการดำเนินชีวิตของผู้คน



### สภาพเศรษฐกิจที่ถดถอย (Economic Recession)

ทำให้ต้นทุนการใช้ชีวิตสูงขึ้น ผู้คนต่างต้องเร่งรีบ แข่งขัน ถึงแม้จะมีเทคโนโลยีที่เข้ามาอำนวยความสะดวกสบาย และเพิ่มประสิทธิภาพในการทำงานและการใช้ชีวิต แต่ก็แลกมาด้วยต้นทุนและค่าใช้จ่ายที่เพิ่มขึ้น



### วิกฤตด้านสิ่งแวดล้อม (Environmental Crisis)

เกิดจากเศรษฐกิจบริโภคนิยมและวิถีชีวิตที่เปลี่ยนไป ทำให้เกิดการใช้ทรัพยากรธรรมชาติอย่างเกินขีดจำกัด ในขณะเดียวกันก็เกิดการสร้างขยะและมลพิษที่ส่งผลกระทบต่อสิ่งแวดล้อมในระยะยาว



### การเปลี่ยนแปลงของโครงสร้างประชากร (Demographic Change)

ประเทศไทยมีสัดส่วนผู้สูงอายุมากขึ้น และประเทศกำลังเข้าสู่สังคมผู้สูงอายุ ทำให้มีอัตราการพึ่งพิงที่เพิ่มขึ้นส่งผลต่อระบบเศรษฐกิจและความสามารถในการแข่งขัน และระบบสวัสดิการ



### ค่านิยมทางสังคมที่แตกต่าง (Social Value)

เกิดจากความแตกต่างทางพฤติกรรมและความคิดของคนแต่ละช่วงวัย (generation gap) รวมถึงสภาพแวดล้อมทางเศรษฐกิจความเป็นอยู่ และการเข้ามาของเทคโนโลยี



### เทคโนโลยีขั้นสูง (Advanced Technology)

เข้ามาสร้างความเปลี่ยนแปลงในวิถีชีวิตและพฤติกรรมของผู้บริโภค แต่ในขณะเดียวกันก็ทำให้เกิดความไม่เท่าเทียมกันในการเข้าถึง ทั้งในเชิงเศรษฐกิจ สังคม และความสามารถในการเรียนรู้ใช้งานเทคโนโลยี

ความเปลี่ยนแปลงเหล่านี้เข้ามาเปลี่ยนวิถีชีวิตของผู้คน ทั้งในสังคมเมืองและในสังคมชนบท อนาคตของการใช้ชีวิต (Future of Living) จึงกำลังถูกรังแรงให้ตอบสนองต่อความเปลี่ยนแปลงเหล่านี้

# สัญญาณ ความ เปลี่ยนแปลง

สัญญาณความเปลี่ยนแปลง (Signal of Change) คือเหตุการณ์ หรือแนวโน้มที่ก่อตัวและเกิดขึ้นโดยกำลังจะสร้างให้เกิดความเปลี่ยนแปลงอย่างมีนัยสำคัญในอนาคต

## Smart Home and 3D-Printed Houses

เทคโนโลยีสมาร์ทโฮม (Smart Home) จะมีต้นทุนที่ลดลงเข้าถึงง่าย ช่วยให้เกิดการเชื่อมต่อสิ่งต่าง ๆ ภายในบ้านให้มีความสะดวกสบาย และรวดเร็วมากยิ่งขึ้น และยังสามารถให้คำแนะนำ รวมถึงแจ้งเตือนและควบคุมเหตุการณ์ต่าง ๆ ภายในบ้านผ่านการเชื่อมต่อกับอุปกรณ์ดิจิทัลชนิดอื่น เช่น สมาร์ทโฟนหรืออุปกรณ์สวมใส่อัจฉริยะ นอกจากนี้เทคโนโลยีการพิมพ์ 3 มิติที่ก้าวหน้าขึ้นยังสามารถที่จะสร้างที่อยู่อาศัยได้รวดเร็วทันต่อความต้องการที่เพิ่มขึ้นในอนาคต

## Robotics in Healthcare

การเกิดโรคระบาดเป็นตัวเร่งที่ทำให้กับภาคสาธารณสุขเกิดการนำนวัตกรรมทางการแพทย์ใหม่ ๆ มาใช้งาน รวมถึงการปฏิรูปทางดิจิทัลให้มีความทั่วถึงและครอบคลุม ทำเทคโนโลยีมาใช้ในการรักษา เช่นการใช้หุ่นยนต์หรือปัญญาประดิษฐ์ (robotics in healthcare) และการรักษาทางไกล (telemedicine) ในการลดความเหลื่อมล้ำของการเข้าถึงการรักษาด้วยของประชาชน

## Smart Wearable

วิถีชีวิตของเรากำลังถูกความเป็นดิจิทัลผสมผสานเข้ามาและปรับเปลี่ยนวิถีชีวิตของเราให้มีความทันสมัย สิ่งเล็ก ๆ ที่กลายเป็นดิจิทัลนั้นคืออุปกรณ์สวมใส่อัจฉริยะ (smart wearable) เช่น นาฬิกา แว่นตา ตลอดจนเซ็นเซอร์ หรือไมโครชิพที่สามารถเข้าถึงข้อมูลของร่างกายเราได้ อุปกรณ์เหล่านี้สร้างความสะดวกสบายให้เรากับชีวิต

## Privacy Invasion 24/7

วิถีชีวิตจะถูกขับเคลื่อนด้วย “ข้อมูล” ความเป็นส่วนตัวในโลกไซเบอร์จะได้รับความใส่ใจไม่น้อยไปกว่าในโลกความเป็นจริง ความกังวลของผู้ที่เป็นเจ้าของข้อมูลจะเกิดขึ้น เพราะอุปกรณ์ในอนาคตจะสามารถเข้าถึงความเป็นส่วนตัวของตนเองได้ถึงระดับวิถีชีวิต พฤติกรรมและสุขภาพ ทำให้เรารู้สึกถูกคุกคาม ความเป็นส่วนตัวมากเกินไป (privacy invasion) นอกจากนี้เจ้าของข้อมูลเหล่านี้ยังจะกลายเป็นผู้มีอิทธิพลในการกำหนดชีวิตของผู้ที่ให้ข้อมูลเหล่านั้นด้วย

## Universal Design for Inclusiveness

แนวทางการออกแบบที่อยู่อาศัย พื้นที่สาธารณะและเมืองจะปรับเปลี่ยนไป การออกแบบอย่าง Universal Design ที่เน้นการใช้งานทางกายภาพอาจไม่เพียงพอ ต้องคำนึงถึงความสำคัญของการเชื่อมโยงและผสมผสานความแตกต่างทางสังคมและวิถีชีวิต ให้ผสมกลมกลืนและอยู่ร่วมกันอย่างลงตัว (Co-living) โดยมีเทคโนโลยีดิจิทัลและแพลตฟอร์มบริการรูปแบบใหม่มาช่วยอำนวยความสะดวกและยกระดับคุณภาพชีวิตของประชาชน



## Sharing Space and Efficient Use of Space

การเติบโตของสังคมเมืองทำให้ที่ดินที่มีจำกัดมีราคาที่สูงขึ้น จึงจำเป็นต้องมีการจัดสรรและใช้ประโยชน์ทรัพยากรที่ดินอย่างคุ้มค่าที่สุด เช่น ใช้พื้นที่ให้เกิดประโยชน์สูงสุด (Efficient Use of Space) หรือในกรณีที่ดินที่มีความต้องการการใช้งานสูง แต่มีราคาแพงจึงทำให้เกิดการแบ่งปันพื้นที่ที่เกิดขึ้น (Sharing Space)

## Leased Standard of Living

ที่ดินเป็นสินทรัพย์ที่มีอยู่อย่างจำกัดบนโลก ในขณะที่ประชากรของโลกเพิ่มขึ้นตลอดเวลา ทำให้ความต้องการที่อยู่อาศัยเพิ่มขึ้น เป็นเหตุให้ราคาที่อยู่อาศัยนั้นเพิ่มขึ้นเช่นกัน การเช่าอยู่จึงเป็นสิ่งที่หลีกเลี่ยงไม่ได้ของผู้ที่มีรายได้น้อย (Leased Standard of Living) รวมถึงการรองรับความเปลี่ยนแปลงเชิงประชากรอย่างการเพิ่มขึ้นของจำนวนผู้สูงอายุที่ต้องการที่อยู่อาศัยรูปแบบเฉพาะและเข้าถึงได้ (Retirement Home)

## Return of Plastic World

ผลที่ตามมาจากความไม่แน่นอนของวิกฤตโรคระบาดนั้น ยังทำให้เกิดการกลับมาของการใช้พลาสติกชนิดใช้ครั้งเดียว ซึ่งมีความปลอดภัยมากกว่าวัสดุที่นำกลับมาใช้ใหม่ได้ (reusable) การรณรงค์ให้งดใช้พลาสติกจะไม่ประสบความสำเร็จเพราะผู้คนจะคำนึงถึงความปลอดภัยด้านสุขภาพของตนเอง ก่อนภาวะวิกฤตด้านสิ่งแวดล้อมซึ่งใกล้ตัว

## Culture of Preparedness

นอกจากวิกฤตโรคระบาดจะเปลี่ยนแปลงพฤติกรรมแล้ว ยังฝังรากลึกกลงไปในระบบความคิดของผู้คนว่าความไม่ปลอดภัยในการดำรงชีวิตนั้นสามารถเกิดขึ้นได้ตลอดเวลา รวมถึงผู้คนจะมีค่านิยมหรือวัฒนธรรมที่ปกป้องและเตรียมการต่อการเปลี่ยนแปลงมากขึ้น (culture of preparedness) เช่น การสวมหน้ากากอนามัย ความกังวลเรื่องความสะอาด รวมถึงการสำรองเงินไว้ใช้ยามฉุกเฉินด้วย

## Social Distancing

เป็นจุดเริ่มต้นของการเปลี่ยนแปลงทั้งทางพฤติกรรมของผู้คน และสภาพแวดล้อมทางสังคม ด้วยบทเรียนที่เกิดจากวิกฤตโรคระบาด “การเว้นระยะห่างทางสังคม” จึงเป็นมาตรการที่มีความเป็นไปได้ว่าจะมีการบังคับใช้ในระยะเวลาซึ่งจะส่งผลให้เกิดการเปลี่ยนแปลงวิถีชีวิต นำไปสู่การใช้ชีวิตและการออกแบบวิธีการอยู่อาศัยในรูปแบบใหม่



# ปัจจัยขับเคลื่อน



ปัจจัยขับเคลื่อน (Driving Forces) คือ ปัจจัยหรือกลุ่มสถานการณ์ความเปลี่ยนแปลงที่เป็นองค์ประกอบสำคัญที่สร้างความเปลี่ยนแปลงอย่างมีนัยสำคัญ และเป็นสิ่งที่ขับเคลื่อนไปสู่ภาพอนาคต

## Digitalization of Life

การเปลี่ยนผ่านสู่โลกยุคดิจิทัลเกิดขึ้นอย่างรวดเร็ว โดยมีอินเทอร์เน็ตเป็นปัจจัยเร่งที่สำคัญ ความเป็นออนไลน์ทำให้ทุกภาคส่วนต้องปรับตัวเข้าสู่ยุคดิจิทัล ทั้งปรับตัวด้วยตัวเองและถูกสภาพแวดล้อมบังคับ การเปลี่ยนแปลงครั้งนี้ทำให้วิถีการใช้ชีวิตของเราเปลี่ยนไป แพลตฟอร์มออนไลน์ที่ครอบคลุมทุกอย่าง ทั้งการเดินทาง การสื่อสาร ความบันเทิงหรือแม้กระทั่งการเข้าถึงปัจจัย 4 โดยภาคส่วนที่จะได้รับผลกระทบมากที่สุดคือภาคธุรกิจออฟไลน์ต่าง ๆ โดยสังเกตได้ว่ามีจำนวนไม่น้อยที่ต้องปิดตัวลง ธุรกิจมีมูลค่าสูง ๆ ของโลกกลายเป็นธุรกิจเกี่ยวข้องกับเทคโนโลยีดิจิทัล และแพลตฟอร์มออนไลน์ทั้งสิ้นและสิ่งเหล่านี้กำลังแทรกซึมวิถีการดำเนินชีวิตผ่านอุปกรณ์อัจฉริยะ (smart wearable) ซึ่งช่วยให้เราสามารถเชื่อมต่อสิ่งต่าง ๆ ได้รวดเร็วและง่ายดายผสานกับดำเนินธุรกิจจากหลายภาคส่วนของการใช้ชีวิต ทั้งทางการแพทย์ซึ่งสามารถใช้แพลตฟอร์มกับอินเทอร์เน็ตและหุ่นยนต์ในการบริการได้ (robotics in healthcare) บ้านที่ควบคุมได้ด้วยโทรศัพท์ (smart home) สังคมไร้เงินสด (cashless society) รวมถึงรูปแบบการบริการที่เปลี่ยนแปลงเป็นแบบออนไลน์ อุปกรณ์เหล่านี้เข้าถึง "ข้อมูล" ระดับปัจเจกบุคคลได้ อย่างไรก็ตามการเปลี่ยนแปลงไปสู่ยุคดิจิทัลนั้นถึงแม้จะมีข้อดีอยู่มาก แต่ก็เป็นดาบสองคมได้เช่นเดียวกัน เมื่อทุกอย่างถูกบันทึกเป็นข้อมูลแล้ว ใครจะเป็นเจ้าของข้อมูลเหล่านั้นแล้วเรามั่นใจได้แค่ไหนว่าทั้งข้อมูลและการดำเนินชีวิตของเราจะปลอดภัย (privacy invasion)

## Living Design for Inclusiveness

วิถีชีวิตของเรากำลังถูกท้าทายด้วยความเปลี่ยนแปลงรอบด้าน ไม่ว่าจะเป็นความเปลี่ยนแปลงด้านโครงสร้างประชากร ความเปลี่ยนแปลงด้านสังคม ความเปลี่ยนแปลงด้านความเชื่อ รวมถึงความเปลี่ยนแปลงด้านเทคโนโลยี สิ่งเหล่านี้ล้วนเป็นปัจจัยขับเคลื่อนที่ทำให้รูปแบบการดำเนินชีวิตและความเป็นอยู่ของเราเปลี่ยนแปลงไป

ลองเปรียบเทียบวิถีชีวิตของคนในยุคปัจจุบันกับคนในอดีต ในยุคที่เรายังไม่มีสมาร์ทโฟน และอินเทอร์เน็ต "ดิจิทัล" ยังไม่ได้กลายเป็นทุกสิ่งทุกอย่างในการใช้ชีวิต สื่อสังคมออนไลน์ (Social Media) ไม่ได้เป็นสื่อกระแสหลักที่สามารถกระตุ้นให้เกิดการเคลื่อนไหวและความเปลี่ยนแปลงทางสังคมได้อย่างรวดเร็ว สังคมเมือง (Urbanization) ไม่ได้เติบโตและกระจายตัวไปในทุกพื้นที่ การเดินทาง (Mobility) ไม่ได้

สะดวกรวดเร็วและเข้าถึงง่ายอย่างในปัจจุบัน จะเห็นได้ว่ารูปแบบการดำเนินชีวิตและความเป็นอยู่ของเราได้รับผลกระทบจากความเปลี่ยนแปลงที่เกิดขึ้นเป็นอย่างมาก

ความเปลี่ยนแปลงจึงเป็นเสมือนตัวเร่งให้เกิดการปรับตัวของรูปแบบการดำเนินชีวิตและความเป็นอยู่ เมื่อพิจารณาความเปลี่ยนแปลงที่เรากำลังเผชิญอยู่ในปัจจุบัน อาทิ ความแตกต่างทางแนวคิดของคนแต่ละช่วงวัย ค่านิยมแบบปัจเจกที่ทำให้เกิดครอบครัวเดี่ยวที่ไม่มีบุตรมากยิ่งขึ้น การเติบโตของสังคมเมืองที่เปลี่ยนรูปแบบการอยู่อาศัย ความก้าวหน้าทางการแพทย์ทำให้เรามีอายุยืนยาวขึ้นรวมถึงการเปิดกว้างและยอมรับความแตกต่างทางเพศ ภาพอนาคตของวิถีชีวิตของเราจึงเป็นผสมผสานระหว่างความแตกต่างที่หลากหลาย ไม่ว่าจะเป็นความแตกต่างด้านช่วงวัย ทักษะ ค่านิยม และเทคโนโลยี

ลองจินตนาการถึงอนาคตในวันที่ประเทศไทยก้าวเข้าสู่สังคมผู้สูงอายุอย่างเต็มขั้น ผู้สูงอายุส่วนใหญ่ไม่มีลูกหลานดูแลและกลายเป็นกลุ่มเปราะบาง ครอบครัวประกอบด้วยสมาชิกแต่ละช่วงวัยที่มีความแตกต่างในวิถีชีวิตอย่างแตกต่าง เทคโนโลยีดิจิทัลกลายเป็นโครงสร้างพื้นฐานของที่พักอาศัยและการใช้ชีวิต เราจะได้เห็นการออกแบบการใช้พื้นที่สิ่งอำนวยความสะดวกภายในบ้าน แพลตฟอร์มบริการรูปแบบใหม่ ที่จะช่วยให้คนหลากหลายช่วงวัยที่มีความคิด ทักษะ ค่านิยมที่ต่างกันได้ สามารถอยู่ร่วมกัน

## Living with Vulnerability

ความไม่แน่นอนในอนาคตนั้นส่งผลกระทบต่อทั้งในปัจจุบันและต่อเนื่องถึงอนาคตแน่นอน การใช้ชีวิตอยู่บนความไม่แน่นอนเหล่านี้ทำให้วิถีชีวิตของเราเปลี่ยนแปลงไปและสิ่งแรกที่ได้รับผลกระทบจากความไม่แน่นอนนี้ก็คือภาครัฐ ซึ่งภาครัฐจะต้องปรับตัวและออกแบบมาตรการที่ตอบสนองต่อความเปลี่ยนแปลงเหล่านี้ การใช้ P.S.K. ฉุกเฉิน และมาตรการ Social Distancing นี้ อาจกลายเป็นเรื่องปกติใหม่ของสังคมเพื่อบรรเทาปัญหาที่เกิดจากความเปราะบางทั้งทางกายภาพและชีวภาพ ผลกระทบสืบเนื่องจากมาตรการภาครัฐนั้นทำให้ทุกภาคส่วนนั้นต้องปรับตัวเข้ากับบริบทใหม่ของสังคม เช่น การปฏิรูปด้วยระบบดิจิทัล จะเข้ามามีบทบาทสำคัญในการใช้ชีวิต ความเชื่อมั่นในการอุปโภคบริโภคที่ลดลงและพฤติกรรมการใช้ชีวิตที่เสี่ยงการปฏิสัมพันธ์ซึ่งเสี่ยงต่อปัญหาด้านสุขภาพจิตและปัญหาทางอารมณ์ รวมถึงความเปลี่ยนแปลงทางด้านสิ่งแวดล้อมและสภาพอากาศความอ่อนไหวต่อความไม่แน่นอนของการดำรงชีวิตเหล่านี้ นอกจากจะเปลี่ยนแปลงพฤติกรรมแล้วยังฝังรากลึกกลงไปในระบบความคิดของผู้คน

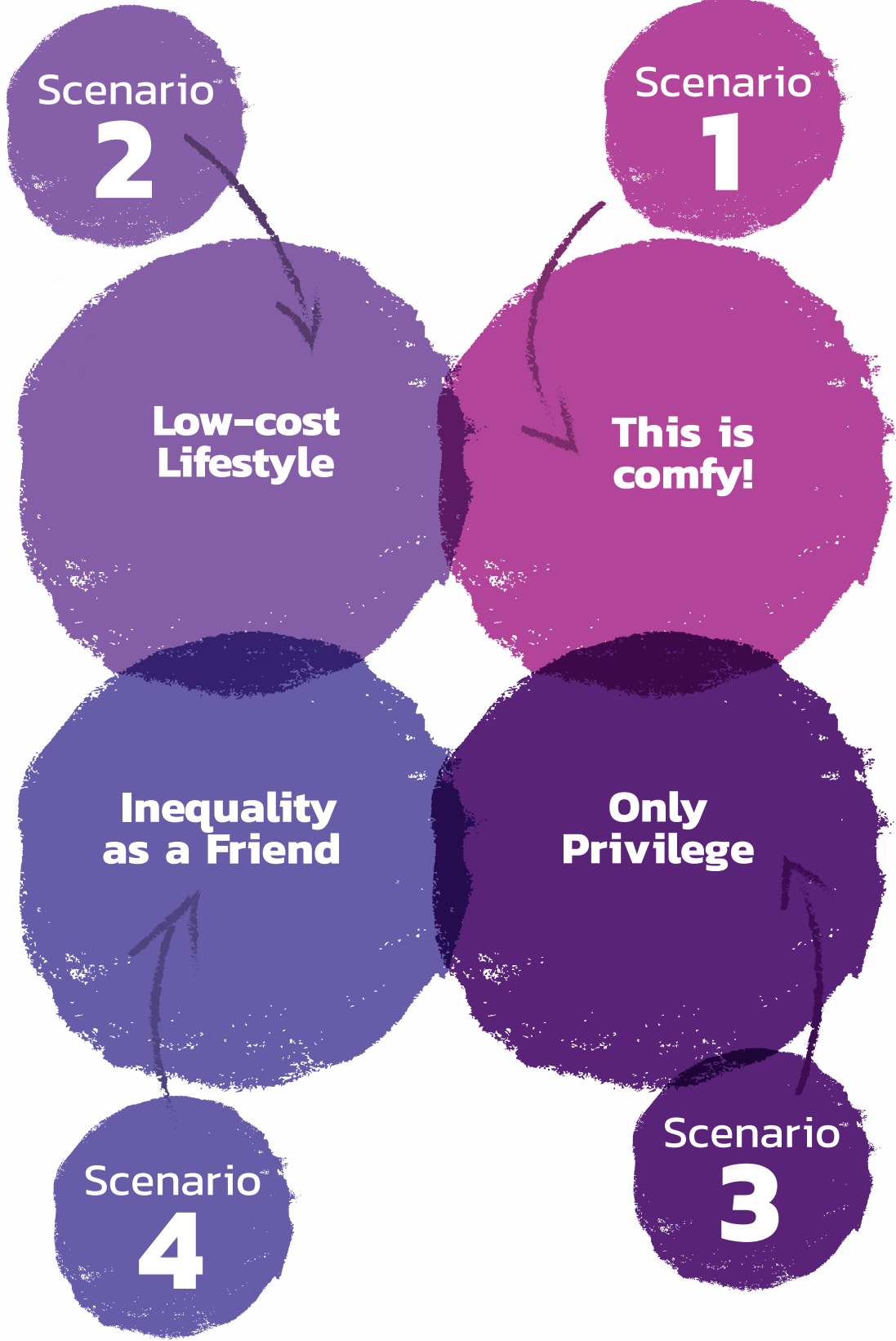
อย่างไรก็ตามบทเรียนการเปลี่ยนแปลงครั้งนี้ก็ยังมีสิ่งดี ๆ เกิดขึ้นคือเป็นปัจจัยเร่งสำคัญในการส่งเสริมศักยภาพด้านสาธารณสุขซึ่งเป็นโครงสร้างพื้นฐานที่สำคัญการบูรณาการจากหลากหลายสาขาเพื่อสร้างโอกาสทางธุรกิจ เช่น เกิดบริษัทด้านนวัตกรรมทางการแพทย์สมัยใหม่ที่สามารถตอบโจทย์ของการใช้ชีวิตที่เต็มไปด้วยความไม่แน่นอนนี้ได้

## Unaffordable for Basic Needs

ปัจจัยขับเคลื่อนนี้มีปรากฏให้เห็นมาสักระยะแล้ว และกำลังจะมีมากขึ้นเรื่อย ๆ สังเกตจากราคาที่ดินซึ่งเป็นสินทรัพย์ที่มีปริมาณจำกัด ซึ่งราคาของที่ดินพุ่งสูงตามความต้องการ โดยเฉพาะย่านที่มีทำเลที่ดี ในอนาคตนั้นถ้าไม่มีการปฏิรูปการใช้ที่ดินหรือการกระจายอำนาจเพื่อสร้างความเจริญให้กับชนบท การขยายตัวของเมืองจะมาพร้อมกับภาระของคนที่ไม่สามารถเป็นเจ้าของที่อยู่อาศัยได้ อาจเกิดโครงการ การเช่าอยู่ตลอดชีวิต (Leased Standard of Living) เพื่อสร้างที่อยู่อาศัยให้กับประชาชนผู้ที่เป็นเจ้าของที่ดินอาจผูกขาดอำนาจในการพัฒนาที่ดินตลอดจนการพัฒนาเมือง และมีอิทธิพลต่อการกำหนดวิถีชีวิตของผู้คน เกิดความเหลื่อมล้ำสูงขึ้น นอกจากนี้การที่ไม่สามารถจ่ายที่อยู่อาศัยของตนเองได้ยังทำให้เกิดการออกแบบพื้นที่บางอย่างเพื่อตอบสนองความต้องการของคนกลุ่มนี้ เช่น การใช้พื้นที่ร่วมกัน (Sharing Space) ในอนาคตการใช้พื้นที่ร่วมกันจะมีมากขึ้น ทั้งที่อยู่อาศัยและพื้นที่ของการทำงาน สำหรับคนที่มีความสามารถพอในการจ่ายที่อยู่อาศัยของตนเองอาจได้พื้นที่ขนาดเล็กลงกว่าปัจจุบัน และจำเป็นต้องใช้พื้นที่ทุกตารางนิ้วอย่างเกิดประโยชน์สูงสุด (Efficient Use of Space)







Scenario

2

Low-cost  
Lifestyle

Scenario

1

This is  
comfy!

Inequality  
as a Friend

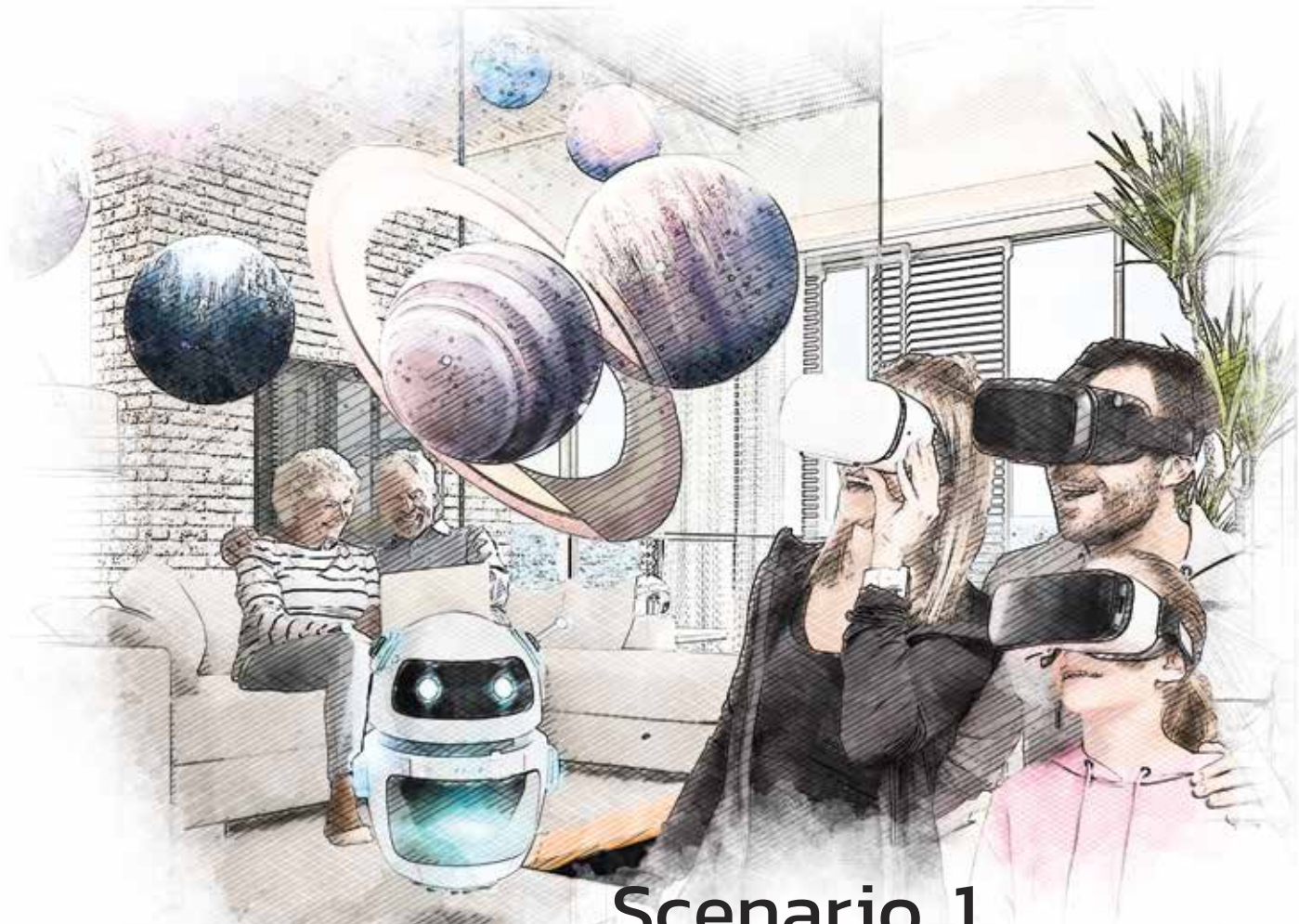
Only  
Privilege

Scenario

4

Scenario

3



## Scenario 1

# This is comfy!

ภาพอนาคตคตินี้ อาจเป็นสิ่งที่เราทุกคนอยากให้เกิดขึ้นจริง คือการมีที่อยู่อาศัยที่เรียกว่าบ้าน ที่มีทั้งความอบอุ่นจากครอบครัวจากหลายช่วงวัย และมีเทคโนโลยีที่ทันสมัยที่ช่วยให้ผู้คนทุกกลุ่มมีความสะดวกสบายในชีวิต ทั้งเป็นตัวช่วยเหลือด้านการสื่อสารสร้างความเข้าใจ และเชื่อมผู้คนต่างวัยให้มีกิจกรรมร่วมกัน นอกจากนี้ราคาของที่อยู่อาศัยและอุปกรณ์อัจฉริยะมีราคาที่ไม่แพง ทำให้ทุกคนสามารถเข้าถึงได้ ช่วยให้คุณคนมีคุณภาพชีวิตที่ดี ปลอดภัย สะดวกสบาย และมีความสุขในทุกช่วงวัยของชีวิต

**สังคม** คุณภาพชีวิตที่ดีทั้งทางร่างกายและจิตใจ ไม่มีความเสี่ยงหรือความกังวลต่อสถานการณ์ที่ไม่แน่นอน มีโครงสร้างพื้นฐานที่ครอบคลุมคนทุกกลุ่ม การออกแบบของที่อยู่อาศัยผสมผสานเทคโนโลยีอย่างลงตัว ช่วยให้คนทุกกลุ่มมีความสะดวกสบายภายในที่อยู่อาศัย

**เศรษฐกิจ** คนทุกกลุ่มสามารถเข้าถึงปัจจัยในการดำรงชีวิต ทั้งที่อยู่อาศัยและสิ่งของจำเป็นในการใช้ชีวิต ค่าที่พักอาศัยมีราคาไม่สูง การกระจายรายได้ทั่วถึง เศรษฐกิจดำเนินไปด้วยการขับเคลื่อนจากนวัตกรรมที่เพิ่มขึ้น

**เทคโนโลยี** มีเทคโนโลยีในการช่วยให้คนทุกกลุ่มสามารถเข้าถึงผู้คนและสิ่งต่าง ๆ ได้มากขึ้น การสื่อสารระหว่างบุคคลและอุปกรณ์อัจฉริยะ ราบรื่น ไร้รอยต่อ กิจกรรมในชีวิตประจำวันถูกปรับให้เข้ากับวิถีดิจิทัล

**คุณค่า** การเป็นอยู่และการให้คุณค่าแก่คนทุกกลุ่มถูกสะท้อนออกมาจากการออกแบบที่ครอบคลุมคนทุกกลุ่มทุกวัย ไม่จำกัดเพศหรืออายุ ผู้คนมีทักษะทางดิจิทัลเป็นเหมือนทักษะในการดำรงชีวิต



## Scenario 2 Low-cost Lifestyle

ความสามารถในการเข้าถึงสินค้าและบริการเป็นสิ่งที่สำคัญในชีวิต แต่การเพิ่มขึ้นของประชากรจำนวนมาก และการกระจายรายได้ที่ไม่ทั่วถึงทำให้รัฐจำเป็นต้องยื่นมือเข้ามาช่วยเหลือทางด้านโครงสร้างพื้นฐานและสวัสดิการต่าง ๆ โดยเฉพาะอย่างยิ่งที่อยู่อาศัย เน้นให้มีจำนวนเพียงพอต่อความต้องการ ทำให้ประชาชนสามารถมีที่พักขนาดย่อมเป็นของตนเองได้ และให้บริการเครือข่ายทางดิจิทัลขั้นพื้นฐานสำหรับการดำรงชีวิต แต่การช่วยเหลือของรัฐอาจเรียกได้ว่า เน้นปริมาณ แต่ไม่เน้นคุณภาพ ถึงแม้จะมีความสะดวกสบายแต่อาจไม่ได้ยกระดับคุณภาพชีวิตของประชาชน

**สังคม** การออกแบบที่อยู่อาศัยสามารถตอบโจทย์ความต้องการกับคนทุกกลุ่มวัยได้ มีเทคโนโลยีในการสร้างความสะดวกสบายพอสมควร ถึงแม้ว่าปัจจัยพื้นฐานจะมีราคาถูกแต่อาจขาดคุณภาพ เพื่อสร้างการเข้าถึงจำนวนมาก คุณภาพชีวิตที่ได้เลยไม่ได้เท่าที่ควร

**เศรษฐกิจ** ที่อยู่อาศัยและการบริการพื้นฐานมีราคาเข้าถึงได้ ทุกคนสามารถเข้าถึงโครงสร้างพื้นฐานและบริการ รวมถึงที่อยู่อาศัยได้ ซึ่งอาจจะเกิดจากมาตรการช่วยเหลือจากทางภาครัฐที่ให้ผู้คนที่อยู่อาศัย

**เทคโนโลยี** เทคโนโลยีและอุปกรณ์อัจฉริยะต่าง ๆ ได้รับการพัฒนาเพื่ออำนวยความสะดวกสบาย แต่คุณภาพของเทคโนโลยีเป็นเพียงแค่ระดับพอใช้ซึ่งไม่สามารถยกระดับคุณภาพชีวิต รวมถึงอาจมีการนำเทคโนโลยีไปใช้ในทางที่ผิด

**คุณค่า** ผู้คนมีค่านิยมเน้นปริมาณ ไม่เน้นคุณภาพ เน้นของถูก ไม่เน้นของดี เนื่องมาจากการเข้าถึงปัจจัยพื้นฐานของการดำรงชีวิตและเทคโนโลยีที่มีคุณภาพอาจมีต้นทุนที่สูง



## Scenario 3 Only Privilege

เศรษฐกิจของโลกถูกพัฒนาอย่างเติบโต ตลอดจนเทคโนโลยีดิจิทัลที่ก้าวกระโดดช่วยให้เราสามารถเข้าถึงสิ่งต่าง ๆ ได้อย่างง่ายดาย แต่การได้มาซึ่งเทคโนโลยีที่ก้าวกระโดดนั้นแลกมาด้วยต้นทุนที่สูง ทำให้การเข้าถึงเทคโนโลยีจากประชาชนทั่วไปนั้นทำได้ยากกว่าปกติ บุคคลที่สามารถเข้าถึงเทคโนโลยีเหล่านี้ได้ จำเป็นต้องมีรายได้สูง หรือเรียกได้ว่ามีเฉพาะคนรวยเท่านั้นที่จะได้อภิสิทธิ์นี้ ได้ทั้งความสะดวกสบายในชีวิตประจำวัน และที่อยู่อาศัยที่มีประสิทธิภาพ แต่สำหรับคนที่ไม่ม่กำลังจ่ายก็จำเป็นต้องอยู่กับชีวิตที่ไม่มีคุณภาพต่อไป

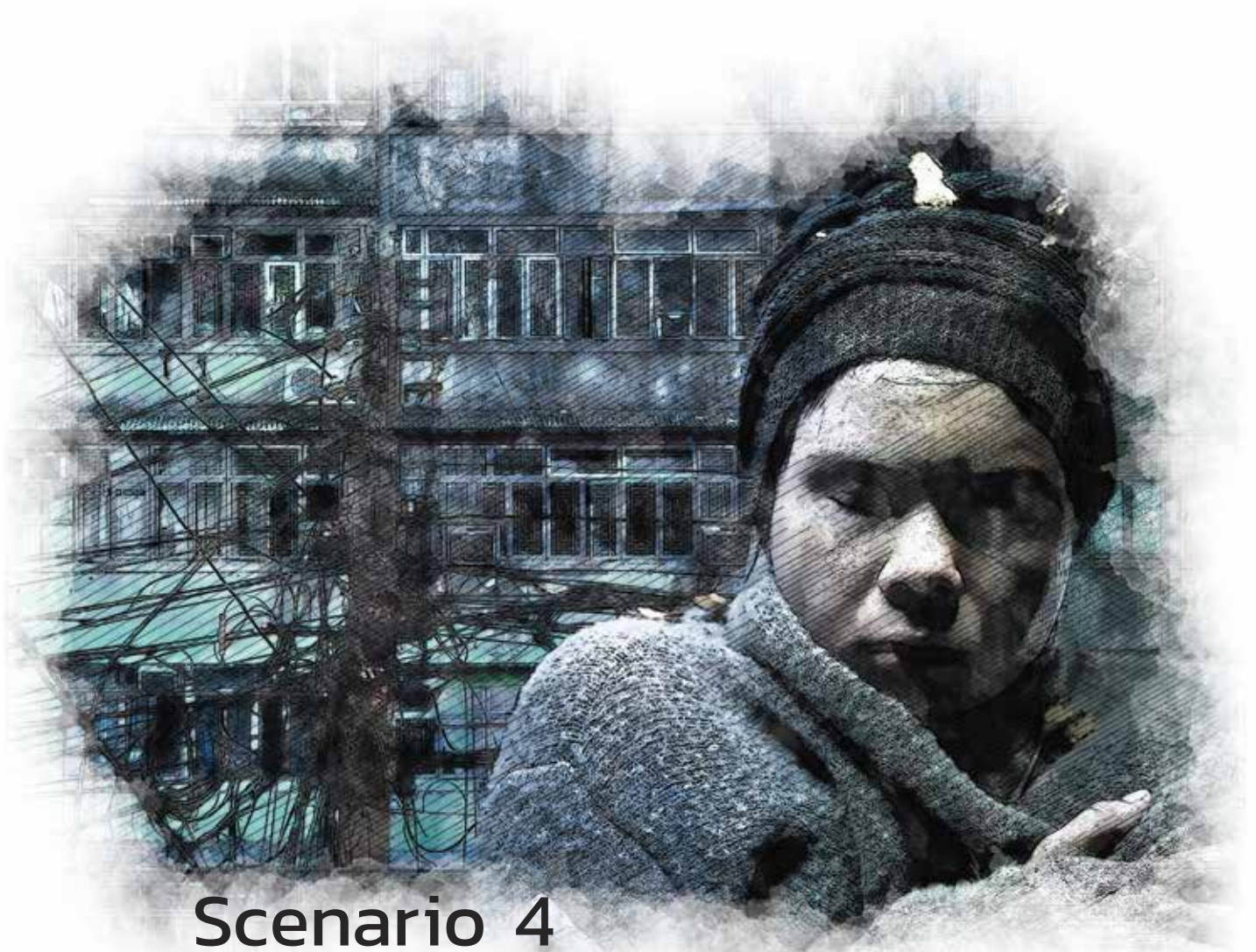
**สังคม** คุณภาพการใช้ชีวิตสูง เนื่องจากการพัฒนาทั้งทางด้านเทคโนโลยี และการออกแบบที่อยู่อาศัย รวมถึงพฤติกรรมในชีวิตประจำวันที่มีความยืดหยุ่นต่อการเปลี่ยนแปลง ที่อยู่อาศัยมีความล้ำสมัย ออกแบบมาอย่างดีเพื่อให้คนทุกกลุ่มสามารถใช้งานได้และเป็นมิตรต่อผู้ใช้งาน โดยผู้มีรายได้สูงจะมีโอกาสในการเข้าถึงและมีคุณภาพชีวิตที่ดีกว่า

**เศรษฐกิจ** โครงสร้างพื้นฐาน เทคโนโลยี และที่อยู่อาศัยนั้นมีราคาแพงเพราะการลงทุนที่สูง ทำให้บุคคลที่มีเงินจ่ายสิ่งเหล่านี้จะมีโอกาสและต้นทุนทางชีวิตที่ดีกว่า คนด้อยโอกาสต้องรอการช่วยเหลือจากรัฐเท่านั้น

**เทคโนโลยี** วัสดุดิจิทัลได้รับการพัฒนาถึงขั้นสูงสุด มีการลงทุนในการพัฒนาอุปกรณ์อัจฉริยะต่าง ๆ ให้มีความสะดวกสบาย ตอบโจทย์คนที่มีรายได้สูงเป็นหลัก และไม่มีเทคโนโลยีราคาถูกลำหรับผู้มีรายได้น้อย

**คุณค่า** ผู้คนมีความคิดว่า เงินคือพระเจ้า เพราะผู้ที่มีกำลังจ่ายได้มากกว่าทั้งการเข้าถึงที่อยู่อาศัยที่มีคุณภาพ และการเข้าถึงปัจจัยทางเทคโนโลยี จะกลายเป็นผู้ที่มีอิทธิพล เป็นชนชั้นแนวหน้า หรือ Elite ที่ได้รับการยอมรับทางสังคมมากกว่าผู้ที่มีรายได้น้อย





## Scenario 4 Inequality as a Friend

ความเหลื่อมล้ำยังเป็นปัจจัยที่ขับเคลื่อนให้เกิดการเปลี่ยนแปลงและเป็นปัญหาสำคัญในสังคม ในอนาคตเทคโนโลยีดิจิทัลพัฒนาไปไกลก็จริงแต่เป็นการพัฒนาเพื่อจุดประสงค์ทางการค้า และมีราคาแพง ทำให้คนไม่สามารถเข้าถึงเทคโนโลยีพื้นฐานได้ ช้างรัฐบาลไม่ลงทุนในโครงสร้างพื้นฐานเพื่อแก้ปัญหาความเหลื่อมล้ำทำให้คุณภาพชีวิตของประชาชนย่ำแย่ ไม่มีเงินซื้อเทคโนโลยีเพื่อความสะดวกสบาย และไม่กำลังจ่ายค่าที่พักอาศัยให้ต้องอาศัยในห้องเช่าขนาดเล็กและใช้พื้นที่ให้เกิดประโยชน์สูงสุด

**สังคม** คุณภาพชีวิตของคนบางกลุ่มเท่านั้นที่ดี เพราะทั้งวิถีดิจิทัลและการออกแบบนั้นสร้างมาเพื่อการค้า ประชาชนส่วนมากต้องอยู่กับความไม่แน่นอน ผู้คนต้องดิ้นรนด้วยตนเอง ความเป็นอยู่และที่อยู่อาศัยตอบสนองความต้องการของคนกลุ่มใดกลุ่มหนึ่ง แต่ไม่สามารถยกระดับคุณภาพชีวิตให้คนอื่น ๆ ทั่วทั้งถึง

**เศรษฐกิจ** การกระจายรายได้ของภาครัฐล้มเหลว ทำให้ปัจจัยการเข้าถึงโครงสร้างพื้นฐานนั้นจำกัด ผู้คนไม่สามารถที่จะมีที่อยู่อาศัยของตนเองได้ หรือบุคคลใดที่พอมีกำลังจ่ายก็จะได้เพียงที่อยู่อาศัยขนาดเล็กและแออัด ช้างยังถูกซ้ำเติมด้วยสถานการณ์เศรษฐกิจที่เลวร้ายภายนอกด้วย

**เทคโนโลยี** เทคโนโลยีและอุปกรณ์ดิจิทัลต่าง ๆ นั้นสร้างความสะดวกสบาย แต่ไม่มีกฎระเบียบที่มากพอ เป็นเครื่องมือเอารัดเอาเปรียบคุกคามประชาชน ผูกขาดโดยกลุ่มธุรกิจกลุ่มเดียว และมีช่องโหว่ให้มีฉ้อโกงนำมาใช้เป็นเครื่องมือคุกคามผู้คน

**คุณค่า** ผู้คนส่วนมากกลายเป็นคนที่หาเช้ากินค่ำ คิดว่าการใช้ชีวิตที่ดั้นด้นนั้นไม่สามารถเกิดขึ้นได้จริง รอคอยปฏิหารย์ ไม่พัฒนาตนเอง คนที่มีที่อยู่อาศัยหรือมีคุณภาพชีวิตที่ดีกลายเป็นคนเอารัดเอาเปรียบชนชั้นล่าง



## บรรณานุกรม

- Nation's leading apartment resource, *Forrent.com*
- Production builders: Falling behind in the smart home trend?, *levven.com*
- 29 Wearable Technology Industry Statistics, Trends & Analysis, *Brandon Gaille*
- Latest trends in medical monitoring devices and wearable health technology, *Alicia Phaneuf*
- Life expectancy at birth, *World Bank Group*
- Land Value Assessment – Bangkok 2016–2019, *Treasury Department, Ministry of Finance*





# FUTURE OF IVING

อนาคตของ  
การใช้ชีวิต

สถาบันการมองอนาคตนวัตกรรม  
สำนักงานนวัตกรรมแห่งชาติ (องค์การมหาชน)  
และศูนย์วิจัยฟิวเจอร์เทลส์ แล็บ  
บริษัท แมกโนเลีย ควอลิตี้ ดีเวล็อปเม้นต์ คอร์ปอเรชั่น จำกัด

